

## Sociodemografická analýza území ORP Písek

Zpracováno v rámci zakázky Zpracování analytických podkladů pro projekt Podpora zavádění, realizace a vyhodnocování procesu střednědobého plánování rozvoje sociálních služeb na ORP Písek

Zadavatel zakázky: Občanské sdružení CHANCE IN NATURE – LOCAL ACTION GROUP

Zpracovatel: Jihočeská rozvojová o.p.s.

Harmonogram: 1. 10. 2013 – 25. 2. 2014

## Obsah

<b>ZÁKLADNÍ POPIS ÚZEMÍ ORP .....</b>	<b>3</b>
VYMEZENÍ ÚZEMÍ, GEOGRAFICKÁ POLOHA, OSÍDLENÍ.....	3
DOSTUPNOST, ROZLOHA .....	11
OBČANSKÁ VYBAVENOST SPRÁVNÍHO OBVODU ORP.....	11
DOMOVNÍ A BYTOVÝ FOND A VYBAVENOST OBCÍ .....	14
VNĚJŠÍ A VNITŘNÍ VZTAHY REGIONU.....	17
<b>DEMOGRAFICKÁ ANALÝZA ORP .....</b>	<b>21</b>
POČET A VĚKOVÉ SLOŽENÍ OBYVATELSTVA.....	21
NÁRODNOSTNÍ SLOŽENÍ OBYVATELSTVA .....	25
DEMOGRAFICKÝ VÝVOJ .....	26
POHYB OBYVATELSTVA .....	28
PROJEKCE BUDOUCÍHO POPULAČNÍHO VÝVOJE.....	31
VZDĚLANOST .....	33
<b>EKONOMICKÁ AKTIVITA A TRH PRÁCE V ORP .....</b>	<b>35</b>
EKONOMICKÁ AKTIVITA, NEAKTIVITA A NEZAMĚSTNANOST .....	35
STÁTNÍ SOCIÁLNÍ PODPORA.....	40
<i>Pomoc v hmotné nouzi.....</i>	<i>41</i>
<i>Příspěvek na péči.....</i>	<i>42</i>
<i>Dávky pro osoby se zdravotním postižením .....</i>	<i>44</i>
<b>SOCIÁLNĚ PATOLOGICKÉ JEVY, KRIMINALITA .....</b>	<b>45</b>
KRIMINALITA .....	45
OSTATNÍ SOCIÁLNĚ PATOLOGICKÉ JEVY.....	49
SOCIÁLNĚ-PRÁVNÍ OCHRANA DĚTÍ .....	50
<b>SEZNAM TABULEK .....</b>	<b>54</b>
<b>SEZNAM GRAFŮ.....</b>	<b>55</b>
<b>SEZNAM OBRÁZKŮ .....</b>	<b>55</b>

## Základní popis území ORP

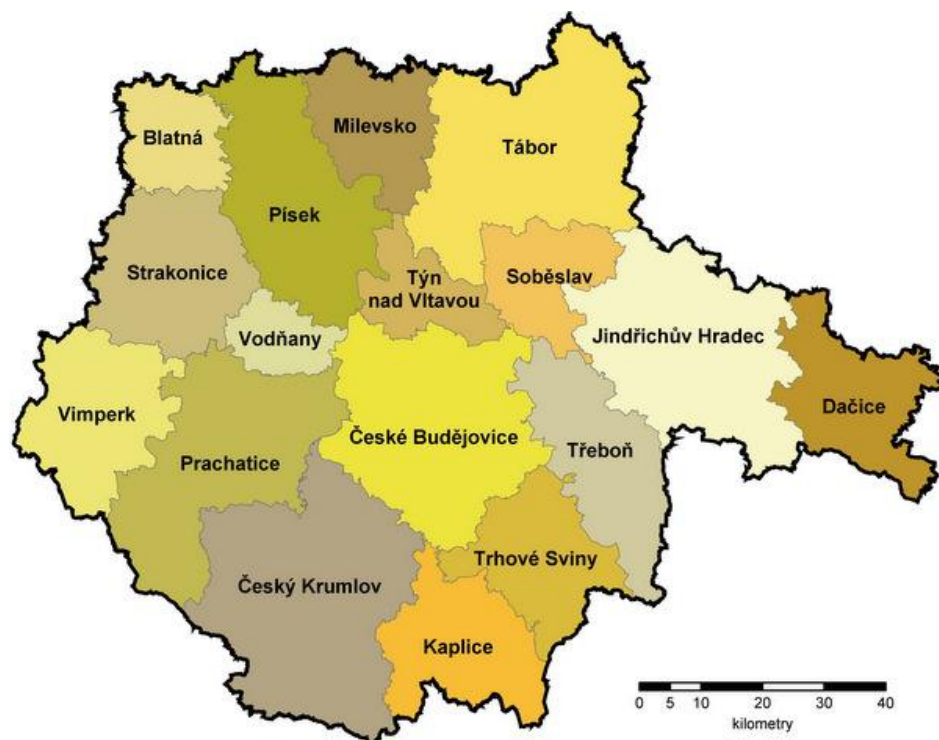
### Vymezení území, geografická poloha, osídlení

Obce s rozšířenou působností (ORP) vykonávají státní správu v přenesené působnosti. Jsou obcemi s nejširším rozsahem výkonu státní správy v přenesené působnosti. Obce s rozšířenou působností vznikly 1. 1. 2003 v rámci reformy územní veřejné správy. Obce s rozšířenou působností vykonávají následující agendy, které lidé nejčastěji využívají:

- evidence obyvatel,
- vydávání cestovních a osobních dokladů, řidičských průkazů, technických průkazů,
- evidence motorových vozidel,
- živnostenské oprávnění,
- výplata sociálních dávek,
- sociálně-právní ochrana dětí,
- péče o staré a zdravotně postižené,
- vodoprávní řízení, odpadové hospodářství a ochrana životního prostředí,
- státní správa lesů, myslivosti a rybářství,
- doprava a silniční hospodářství (silniční správní úřad, stanovení místní úpravy provozu dopravním značením atd.)

ORP Písek se nalézá v severozápadní části Jihočeského kraje. Západní část sousedí s ORP Blatná a Strakonice, severní s ORP Příbram (Středočeský kraj), jižní s ORP Vodňany a České Budějovice a východní s ORP Milevsko a ORP Týn nad Vltavou.

**Obrázek 1** Správní obvody obcí s rozšířenou působností, Jihočeský kraj



Povrch území je mírně zvlněný, výraznější vrchy představuje masiv Písecké hory s vrchem Mehelník (633 m). Nejnižše položeným místem území (a zároveň celého Jihočeského kraje) je hladina Orlické přehrady (cca 330 m nad mořem). Z geologického hlediska jsou na území zastoupeny převážně horniny žulového charakteru. Nerostné bohatství okresu není příliš výrazné. Jsou zde pouze ložiska štěrkopísku, lomového kamene, živce, kaolínu a cihlářských jíílů a technicky nevyužitelná ložiska lignitu.

ORP Písek se podílí na celkovém počtu obyvatel Jihočeského kraje 8,2 % (i když rozlohou se podílí jen 7,4 %). V roce 2012 dosáhl podíl městského obyvatelstva 72,2 %, což je výrazně nad celokrajským průměrem, který byl necelých 61 %. Je to dáno tím, že město Písek je třetím nejlidnatějším městem Jihočeského kraje. Nadprůměrná je i hustota osídlení – v ORP Písek je počet obyvatel na 1 km<sup>2</sup> o více jak 10 obyvatel na km<sup>2</sup> vyšší než je krajský průměr, ORP Písek je 4. správním obvodem co do hustoty obyvatelstva (cca 70 obyvatel na 1 km<sup>2</sup>). Ale i přes to je hustota osídlení hluboko pod celorepublikovým průměrem (celorepublikový průměr v roce 2011 byla 133,2). Na Písecku, stejně jako v celém Jihočeském kraji, jednoznačně dominují (co do počtu) menší obce. Nejmenší obce do 200 obyvatel představují téměř 35 % z celového počtu obcí, ale žije v nich pouze 4,0 % celového počtu obyvatel kraje. Jak ukazuje tabulka výše, převažují zde obce s velikostí do 500 obyvatel (34 z celového počtu 49 obcí, se 7 065 obyvateli).

**Tabulka 1 Základní charakteristiky a sídelní struktura ORP v Jihočeském kraji (k 31. 12. 2012)**

ORP	Počet obcí	Výměra v ha	Počet obyvatel	Hustota obyvatelstva na 1 km <sup>2</sup>	Počet obcí s počtem obyvatel			Počet obcí se statutem města	Podíl městského obyvatelstva v %
					do 199	200-999	tis. a více		
Blatná	26	27 855	13 833	49,66	13	10	3	2	58,2
Č. Budějovice	79	92 384	155 589	168,42	13	46	20	5	70,3
Č. Krumlov	31	112 997	41 639	36,85	3	16	12	4	44,3
Dačice	23	47 193	19 601	41,53	8	12	3	2	51,9
J. Hradec	58	93 348	47 595	50,99	27	24	7	7	69,1
Kaplice	15	48 467	19 592	40,42	1	9	5	2	56,8
Milevsko	26	38 519	18 546	48,15	11	10	5	1	47,1
<b>Písek</b>	<b>49</b>	<b>74 167</b>	<b>51 978</b>	<b>70,08</b>	<b>17</b>	<b>27</b>	<b>5</b>	<b>4</b>	<b>72,2</b>
Prachatice	44	83 970	33 449	39,83	19	18	7	5	62,5
Soběslav	31	32 385	22 071	68,15	9	20	2	2	61,8
Strakonice	69	57 406	45 154	78,66	34	31	4	2	57,7

ORP	Počet obcí	Výměra v ha	Počet obyvatel	Hustota obyvatelstva na 1 km <sup>2</sup>	Počet obcí s počtem obyvatel			Počet obcí se statutem města	Podíl městského obyvatelstva v %
					do 199	200-999	tis. a více		
Tábor	79	100 204	80 612	80,45	44	25	10	7	72,8
T. Sviny	16	45 234	18 563	41,04	1	11	4	3	62,7
Třeboň	25	53 813	25 026	46,51	8	12	5	4	69,4
Týn nad Vlt.	14	26 240	14 112	53,78	7	4	3	1	58,1
Vimperk	21	53 534	17 581	32,84	7	9	5	1	43,7
Vodňany	17	17 921	11 670	65,12	8	7	2	2	72,8

Zdroj: ČSÚ ([http://www.czso.cz/x/redakce.nsf/i/orp\\_pisek](http://www.czso.cz/x/redakce.nsf/i/orp_pisek))

Území ORP Písek se rozkládá na ploše 74 168 hektarů a zahrnuje celkem 49 obcí, v nich žije 51 978 obyvatel (údaj ČSÚ k 31. 12. 2012). Po ORP Českých Budějovicích (s 155 589 obyvateli) a ORP Tábor (s 80 612 obyvateli) je ORP Písek třetím nejlidnatějším regionem Jihočeského kraje. Výměrou 742 km<sup>2</sup> je šestým největším územím ORP v rámci Jihočeského kraje (po Českokrumlovsku, Táborsku, Jindřichohradecku, Českobudějovicku a Prachaticku). Svoji výměrou se v rámci Jihočeského kraje řadí území ORP Písek ke středně velkým obvodům (nejmenší rozlohu má ORP Vodňany – 17 919 ha, největší ORP Český Krumlov – 113 037 ha).

Čtyři obce mají statut města, jedná se o město Písek, dále Protivín, Mirovice a Mirovice. Na území ORP Písek se nachází tyto obce: Albrechtice nad Vltavou, Boudy, Cerhonice, Čimelice, Čížová, Dobeš, Dolní Novosedly, Drhovle, Heřmaň, Horosedly, Kestřany, Kluky, Kožlí, Králova Lhota, Křenovice, Lety, Minice, Mirovice, Mirovice, Mišovice, Myslín, Nerestce, Nevězice, Olešná, Orlík nad Vltavou, Oslov, Ostrovec, Paseky, Písek, Podolí I, Probulov, Protivín, Předotice, Putim, Rakovice, Ražice, Skály, Slabčice, Smetanova Lhota, Tálín, Temešvár, Varvažov, Vlastec, Vojníkov, Vráž, Vrcovice, Záhoří, Zvíkovské Podhradí a Žďár.

**Tabulka 2 Základní charakteristiky ORP Písek**

Název obce	Výměra v ha	Nadm. výška	První písemná zpráva	Počet katastrů	Počet částí obce	Počet ZSJ	Vzdálenost od krajského města v km	Vzdálenost od obce s rozšířenou působností v km
<b>SO ORP Písek celkem</b>	<b>74 168</b>	<b>x</b>	<b>x</b>	<b>115</b>	<b>158</b>	<b>189</b>	<b>x</b>	<b>x</b>
v tom obce:								
Albrechtice nad Vltavou	3 672	428	1360	4	6	8	41,1	16,6

Název obce	Výměra v ha	Nadm. výška	První písemná zpráva	Počet katastrů	Počet částí obce	Počet ZSJ	Vzdálenost od krajského města v km	Vzdálenost od obce s rozšířenou působností v km
<b>SO ORP Písek celkem</b>	<b>74 168</b>	<b>x</b>	<b>x</b>	<b>115</b>	<b>158</b>	<b>189</b>	<b>x</b>	<b>x</b>
Boudy	1 001	475	1649	1	1	1	72,5	21,2
Cerhonice	951	450	1291	1	2	2	68,0	19,9
Čimelice	1 029	400	1352	2	2	3	73,1	24,1
Čížová	3 610	448	1401	6	7	7	59,3	10,6
Dobev	2 128	385	1318	3	5	5	55,7	10,0
Dolní Novosedly	852	486	1517	2	4	5	53,7	5,8
Drhovle	2 328	456	1323	4	7	8	60,4	11,4
Heřmaň	705	382	1227	1	1	1	43,2	13,0
Horosedly	577	427	1234	1	1	1	78,9	29,6
Kestřany	2 010	373	1338	3	3	4	52,3	6,6
Kluky	1 361	460	1323	2	3	4	49,8	10,2
Kožlí	434	398	1396	1	1	1	78,9	37,8
Králova Lhota	1 079	444	1361	2	2	2	77,1	27,9
Křenovice	611	478	1379	1	1	1	55,0	17,6
Lety	1 391	450	1336	2	3	3	80,5	31,2
Minice	350	478	1312	1	1	1	77,4	28,1
<b>Mirotice</b>	<b>2 560</b>	<b>412</b>	<b>1254</b>	<b>7</b>	<b>9</b>	<b>8</b>	<b>68,9</b>	<b>19,6</b>
<b>Mirovice</b>	<b>2 204</b>	<b>433</b>	<b>1323</b>	<b>7</b>	<b>9</b>	<b>9</b>	<b>82,8</b>	<b>32,6</b>
Mišovice	1 481	461	1323	3	5	6	79,1	29,8
Myslín	415	439	1382	1	1	1	83,3	35,0
Nerestce	468	435	1227	2	2	2	77,4	28,1
Nevězice	985	439	1499	1	1	2	71,8	31,2
Olešná	525	426	1379	1	1	1	52,1	16,1
Orlík nad Vltavou	904	390	1288	1	2	3	76,3	36,9
Oslov	1 937	421	1226	2	3	2	59,9	13,9

Název obce	Výměra v ha	Nadm. výška	První písemná zpráva	Počet katastrů	Počet částí obce	Počet ZSJ	Vzdálenost od krajského města v km	Vzdálenost od obce s rozšířenou působností v km
<b>SO ORP Písek celkem</b>	<b>74 168</b>	<b>x</b>	<b>x</b>	<b>115</b>	<b>158</b>	<b>189</b>	<b>x</b>	<b>x</b>
Ostrovec	2 056	383	1323	3	3	3	65,9	17,8
Paseky	2 518	465	1748	1	2	2	42,4	13,0
<b>Písek</b>	<b>6 323</b>	<b>398</b>	<b>1254</b>	<b>5</b>	<b>9</b>	<b>28</b>	<b>50,1</b>	<b>x</b>
Podolí I	896	454	1368	1	3	4	55,7	14,3
Probulov	347	462	1312	1	1	1	73,7	33,1
<b>Protivín</b>	<b>6 144</b>	<b>383</b>	<b>1282</b>	<b>9</b>	<b>9</b>	<b>9</b>	<b>36,4</b>	<b>14,1</b>
Předotice	2 144	478	1323	7	9	9	62,7	13,4
Putim	1 041	386	1148	1	1	2	48,9	6,3
Rakovice	1 048	438	1045	1	1	1	73,2	24,0
Ražice	1 071	386	1469	2	2	2	46,6	9,4
Skály	1 775	387	1365	1	2	2	40,5	18,7
Slabčice	1 748	439	1379	3	4	4	48,6	20,0
Smetanova Lhota	1 305	413	1384	1	3	3	70,3	23,8
Tálín	419	393	1253	1	2	2	42,7	10,7
Temešvár	526	414	1752	1	1	1	54,6	12,4
Varvažov	2 514	426	1387	2	3	6	69,0	28,4
Vlastec	750	437	1323	1	3	3	56,8	10,9
Vojníkov	1 178	425	1542	3	3	3	58,5	9,2
Vráž	738	435	1323	1	3	2	62,2	14,0
Vrcovice	551	418	1542	1	1	1	57,5	6,8
Záhoří	1 472	492	1575	4	6	6	53,9	8,1
Zvíkovské Podhradí	436	402	1547	1	1	1	63,2	17,3
Žďár	1 597	374	1460	2	3	3	41,7	13,3

Území ORP Písek se rozkládá na ploše 74 168 hektarů a zahrnuje celkem 3 správní obvody s pověřeným obecním úřadem (Písek, Protivín, Mirovice a Mirovice), 49 obcí, 158 částí obce a 115 katastrů.

Obrázek 2 Administrativní mapa správního obvodu ORP Písek



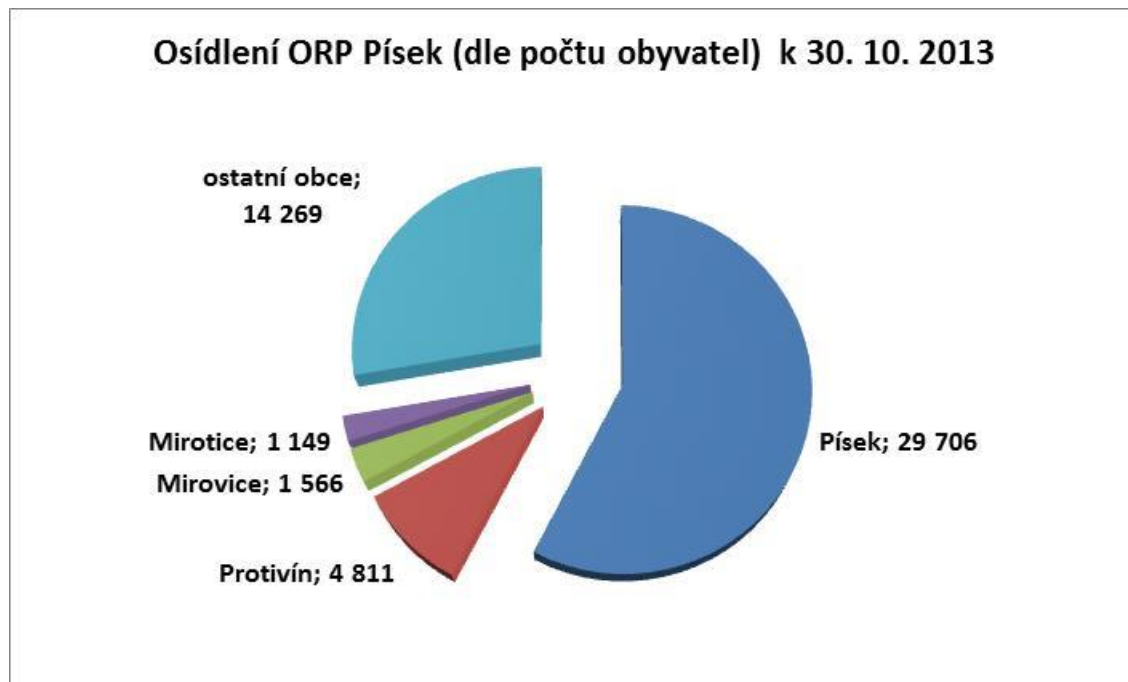


V centru regionu, ve městě Písku, žije 57,7 % všech obyvatel regionu, v menších centrech - Protivíně, Miroticích a Mirovicích žije téměř 15 % obyvatel. Ve zbývajících 45 obcích žije pouze o málo více než čtvrtina z celkového počtu obyvatel regionu. Podíl městského obyvatelstva je tak v ORP vyšší než v Jihočeském kraji (64,2 % dle ČSÚ, 2011) a vyšší než celorepublikový průměr (69,7 %).

**Tabulka 3 Počet obyvatel v obcích ORP Písek (k 30. 10. 2013)**

Obec	Počet obyvatel	Obec	Počet obyvatel
Albrechtice nad Vltavou	831	Oslov	329
Boudy	191	Ostrovec	372
Cerhonice	134	Paseky	148
Čimelice	974	<b>Písek</b>	<b>29 706</b>
Čížová	1 105	Podolí I	355
Dobev	820	Probulov	51
Dolní Novosedly	210	<b>Protivín</b>	<b>4 811</b>
Drhovle	554	Předotice	497
Heřmaň	241	Putim	484
Horosedly	123	Rakovice	218
Kestřany	678	Ražice	403
Kluky	575	Skály	267
Kožlí	52	Slabčice	321
Králova Lhota	205	Smetanova Lhota	279
Křenovice	156	Tálín	167
Lety	262	Temešvár	118
Minice	39	Varvažov	187
<b>Mirotice</b>	<b>1 149</b>	Vlastec	179
<b>Mirovice</b>	<b>1 566</b>	Vojníkov	79
Mišovice	193	Vráž	299
Myslín	96	Vrcovice	179
Nerestce	100	Záhoří	824
Nevězice	140	Zvíkovské Podhradí	201
Olešná	103	Žďár	242
Orlík nad Vltavou	288		

- údaje ČSÚ k 30. 10. 2013 ([http://www.czso.cz/csu/2013edicniplan.nsf/kapitola/4116-13-n\\_2013-06](http://www.czso.cz/csu/2013edicniplan.nsf/kapitola/4116-13-n_2013-06))

**Graf 1 Osídlení ORP Písek (dle počtu obyvatel) k 30. 10. 2013**


- údaje ČSÚ k 30. 10. 2013 ([http://www.czso.cz/csu/2013edicniplan.nsf/kapitola/4116-13-n\\_2013-06](http://www.czso.cz/csu/2013edicniplan.nsf/kapitola/4116-13-n_2013-06))

**Tabulka 4 Přehled obcí dle správního obvodu s pověřeným obecním úřadem**

Mirodice	Mirovice	Písek	Protivín
Boudy	Horosedly	Albrechtice n. V.	Podolí I
Cerhonice	Kožlí	Čížová	Předotice
Čimelice	Králova Lhota	Dobev	Putim
Mirodice	Lety	Dolní Novosedly	Ražice
Rakovice	Minice	Drhovle	Slabčice
Smetan. Lhota	Mirovice	Heřmaň	Temešvár
Varvažov	Mišovice	Kestřany	Vlastec
	Myslín	Kluky	Vojníkov
	Nerestce	Křenovice	Vráž
	Nevězice	Olešná	Vrcovice
	Orlík n. Vltavou	Oslov	Záhoří
	Probulov	Ostrovec	Zvíkov. Podhradí
		Písek	

## Dostupnost, rozloha

Silniční síť na Písecku je poměrně hustá. Od krajského města České Budějovice jsou obce Písecka vzdáleny od 36,4 (Protivín) do 83,3 km (Myslín). Vzdálenosti obcí od obce s rozšířenou působností Písek se pohybují od 5,8 km (Dolní Novosedly) do 37,8 km (Kožlí). Nejvýznamnější komunikací je Evropská mezinárodní silnice E49 spojující Písek s krajským městem České Budějovice a vedoucí dále směrem na Plzeň a Karlovy Vary. Dále ve směru sever-jih je to silnice I. třídy č. 4, která je v části úseku u Mirotic vybudována jako rychlostní silnice. Silnice č. 4 spojuje region směrem na sever s hlavním městem Prahou a na jihu se Strakonice a vede až ke státní hranici s Německem.

## Občanská vybavenost správního obvodu ORP

Následující tabulkový přehled obsahuje informace o vybavenosti ORP Písek, co se týká vybavenosti kulturními zařízeními, zařízeními pro sport a volný čas, školkami a školami a zařízeními zdravotní péče.

**Tabulka 5** Občanská vybavenost správního obvodu ORP

Kultura	Počet obcí	Počet subjektů
Veřejná knihovna vč. poboček	42	62
Stálá kina	3	4
Divadlo	1	2
Muzeum (včetně poboček a samostatných památníků)	3	5
Galerie (vč. poboček a výstavních sání)	1	9
Kulturní zařízení ostatní	34	46
Středisko pro volný čas dětí a mládeže	1	1

Sport	Počet obcí	Počet subjektů
Koupaliště a bazény	8	12
- z toho kryté bazény	1	1
Hřiště (s provozovatelem nebo správcem)	21	35
Tělocvičny (vč. školních)	12	29
Stadiony otevřené	2	2
Stadiony kryté	1	2
Zimní stadiony kryté i otevřené	1	1
Ostatní zařízení pro tělovýchovu (s provozovatelem nebo	11	32

správce)		
----------	--	--

Školství	Počet obcí	Počet subjektů
Mateřská škola	14	22
Základní škola - nižší stupeň (1 - 5. ročník)	4	4
Základní škola - vyšší stupeň (1. - 9. ročník)	6	12
Gymnázia	1	1
obory středních odborných škol	1	8
obory středních odborných učilišť a odborných učilišť	1	2
obory nástavbového studia	1	1
Základní umělecká škola	1	1
Jazyková škola	1	1
Vyšší odborná škola	1	4

Zdravotnictví	Počet obcí	Počet subjektů
Sdružená ambulantní zařízení	1	1
Detašované pracoviště ambulantního zařízení	1	1
Nemocnice	1	1
Detašované pracoviště nemocnice	1	1
Odborné léčebné ústavy (mimo léčeben dlouhodobě nemocných)	1	1
Léčebna pro dlouhodobě nemocné	1	1
Detašované pracoviště ostatního lůžkového zařízení	1	1
Samostatná ordinace praktického lékaře pro dospělé	7	27
Detašované pracoviště samostatné ordinace praktického lékaře pro dospělé	8	11
Samostatná ordinace praktického lékaře pro děti a dorost	4	10
Detašované pracoviště samostatné ordinace praktického lékaře pro děti a dorost	4	4
Samostatná ordinace praktického lékaře - stomatologa	5	23
Detašované pracoviště samostatné ordinace praktického lékaře - stomatologa	2	2
Samostatná ordinace praktického lékaře - gynekologa	2	6

Zdravotnictví	Počet obcí	Počet subjektů
Detašované pracoviště samostatné ordinace praktického lékaře - gynekologa	2	2
Samostatná ordinace lékaře specialisty	2	24
Detašované pracoviště samostatné ordinace lékaře specialisty	5	14
Ostatní samostatná zařízení	3	19
Detašované pracoviště ostatního samostatného zařízení	1	3
Transfuzní stanice	1	1

Zdroj: ČSÚ a MŠMT ([http://vdb.czso.cz/vdbvo/maklist.jsp?kapitola\\_id=17&vo=tabulka&expand=1](http://vdb.czso.cz/vdbvo/maklist.jsp?kapitola_id=17&vo=tabulka&expand=1))

### Zásobování energiemi a vodou

V rámci SO ORP Písek je zásobování obyvatel pitnou vodou zajištěno Vodárenskou soustavou Jižní Čechy a individuálním odběrem z domovních studní a vrtů. Město Písek má dva zdroje pitné vody. Vedle přivaděče z nádrže Římov má vlastní úpravnu vody na řece Otavě. Voda z obou zdrojů se míchá, ale jak úpravna, tak Římov mohou zásobovat Písek samostatně.

Dle „Rozbor udržitelného rozvoje území pro správní obvod obce s rozšířenou působností Písek – AKTUALIZACE 2012“ je nápojení obcí v SO ORP Písek na veřejnou vodovodní síť následující: Albrechtice nad Vltavou (90 %), Čimelice (50 %), Čížová (95 %), Dobeš (70 %), Drhovle (místní část Dubí Hora – napojeno cca 70 % domácností), Horosedly (90 %), Kestřany (95 % - odběr 60 % domácností), Kluky (Králova Lhota (místní část Laziště 20 %), Mirovice (80 %), Mirovice (100 %), Orlík nad Vltavou 95 % (místní část Staré Sedlo 60 %), Oslov (100 % - i místní část Svatá Anna), Ostrovec (70 % - i místní části Dolní Ostrovec a Horní Ostrovec), Paseky (90 %), Písek (100 %), Podolí I (98 %), Protivín (100 %), Putim (100 %), Skály (80 %), Slabčice (20 %), Tálín (napojeno je 85 % domácností), Temešvár (90 %), Vlastec (90 %), Vráž (72 % - Stará Vráž), Záhoří (65 %), Zvíkovské Podhradí (10 %) a Žďár (90 %). Obce nenapojené na veřejnou vodovodní síť mají zajištěn odběr vody z domovních studní. Kvalita vody není však vyhovující z důvodu vysokých koncentrací dusičnanů a manganu. Vyskytují se také lokální problémy se zajištěním dostatečného zdroje pitné vody v období sucha, problémy uvádí následující obce: Lety, Nerestce, Ražice, Smetanova Lhota a Zvíkovské Podhradí.

Odpadní vody v obcích jsou odváděny do kanalizační sítě (dále na ČOV), popř. zachycovány v bezodtokových jímkách a dále jsou likvidovány. Dešťové vody jsou odváděny systémem příkopů, stuh a propustků, popř. jednotnou kanalizační sítí. Odkanalizování odpadních vod je (alespoň z části) zavedeno ve všech obcích SO ORP Písek kromě obcí Drhovle, Kožlí, Myslín, Probulov, Temešvár a Varvažov.

V rámci SO ORP Písek jsou plynem zásobovány obce Boudy (60 %), Cerhonice (20%), Čimelice (40 %), Čížová (80 %), Drhovle (70 %), Horosedly (60 %), Mirovice, Mirovice (80 %), Písek (100 %), Předotice (40 %), Putim (90 %), Rakovice, Smetanova Lhota (70 %), Temešvár Vráž (100 %), Vrcovice (35 %) a Záhoří (40 %). Obce, které nemají zavedený plyn, ani do budoucna neuvažují o napojení, z ekonomického hlediska se plyn obyvatelům nevyplatí.

## Domovní a bytový fond a vybavenost obcí

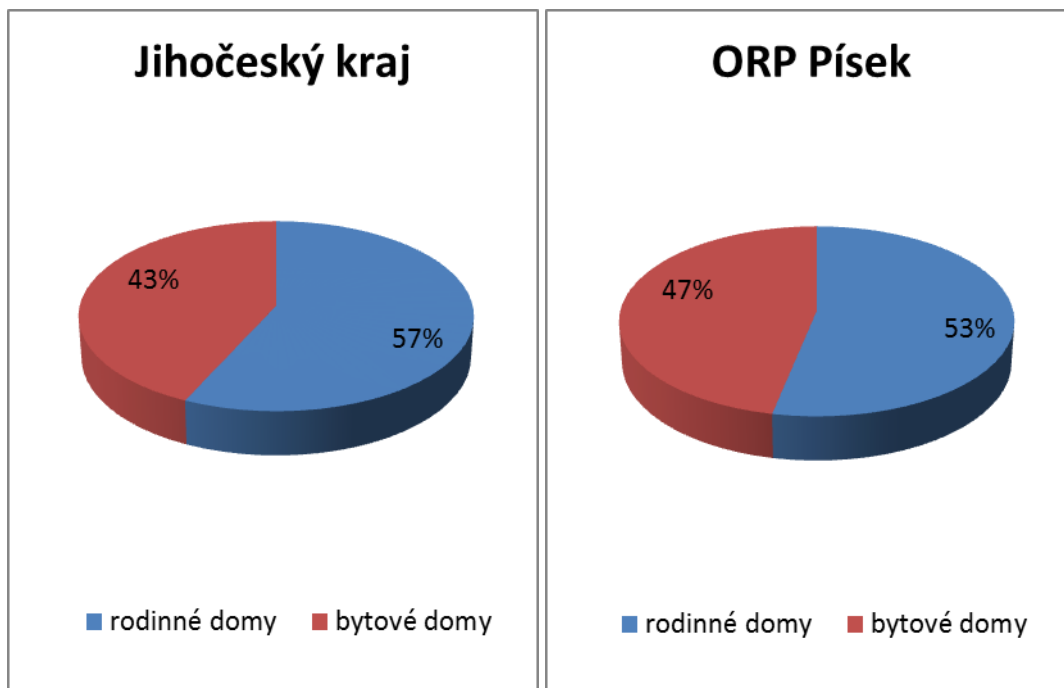
Tabulka 6 Vybrané ukazatele domovního a bytového fondu v JČK a ORP Písek (březen 2011)

Ukazatel			Jihočeský kraj	ORP Písek	
Počet bytů	byty celkem - druh domu	celkem	308 712	26 894	
		z toho	rodinné domy	172 869	14 057
			bytové domy	131 186	12 344
	neobydlené byty - důvod neobydlenosti	celkem	61 104	5 868	
		z toho	změna uživatele	1 458	115
			slouží k rekreaci	24 459	2 911
			přestavba	2 551	250
			nezpůsobilé k bydlení	2 318	181
	obydlené byty - druh domu	celkem	247 608	21 026	
		z toho	rodinné domy	123 710	9 407
			bytové domy	120 473	11 335
	obydlené byty - energie k vytápění	celkem	247 608	21 026	
		z toho	z kotelny mimo dům	78 661	7 079
			uhlí, koks, uhelné brikety	32 671	2 442
			plyn	56 043	4 715
			elektrina	19 954	1 776
			dřevo	36 677	2 854
	obydlené byty - počet bydlících osob	celkem	247 608	21 026	
		z toho	1	72 505	6 506
			2	71 943	6 286
			3	44 579	3 697
4			40 038	3 172	
5			11 729	884	
6 a více			6 814	481	

Zdroj: ČSÚ, SLDB 2011 (březen 2011)

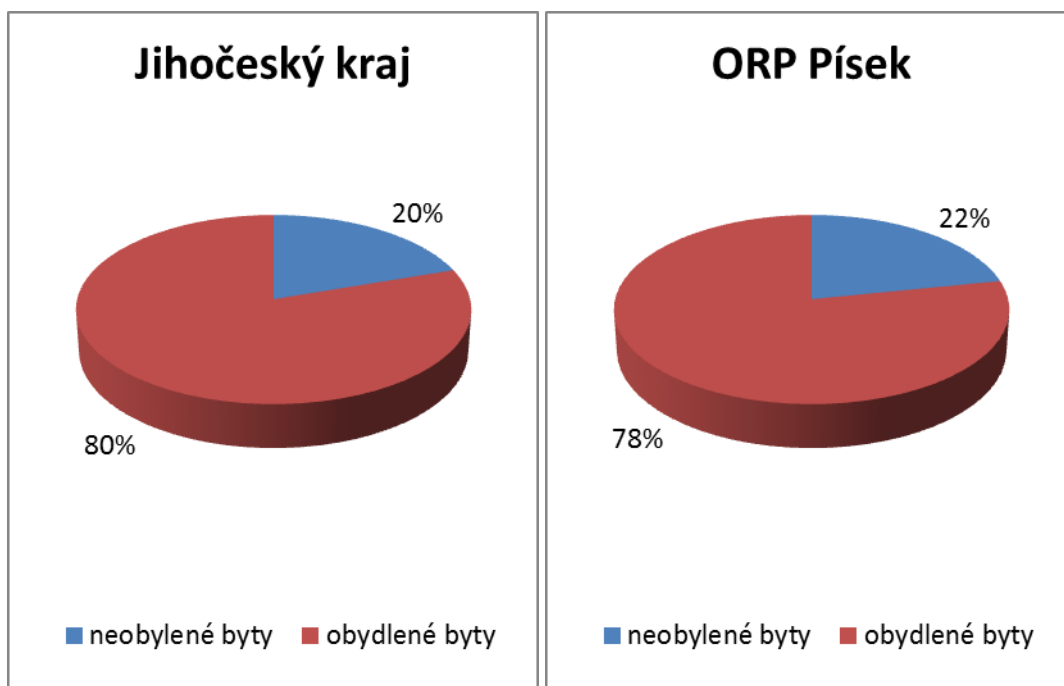
Domovní a bytový fond na území ORP Písek vykazuje obdobnou strukturu a úroveň jako celý Jihočeský kraj.

**Graf 2** Podíl bytů dle druhu domu v Jihočeském kraji a v ORP Písek (březen 2011)



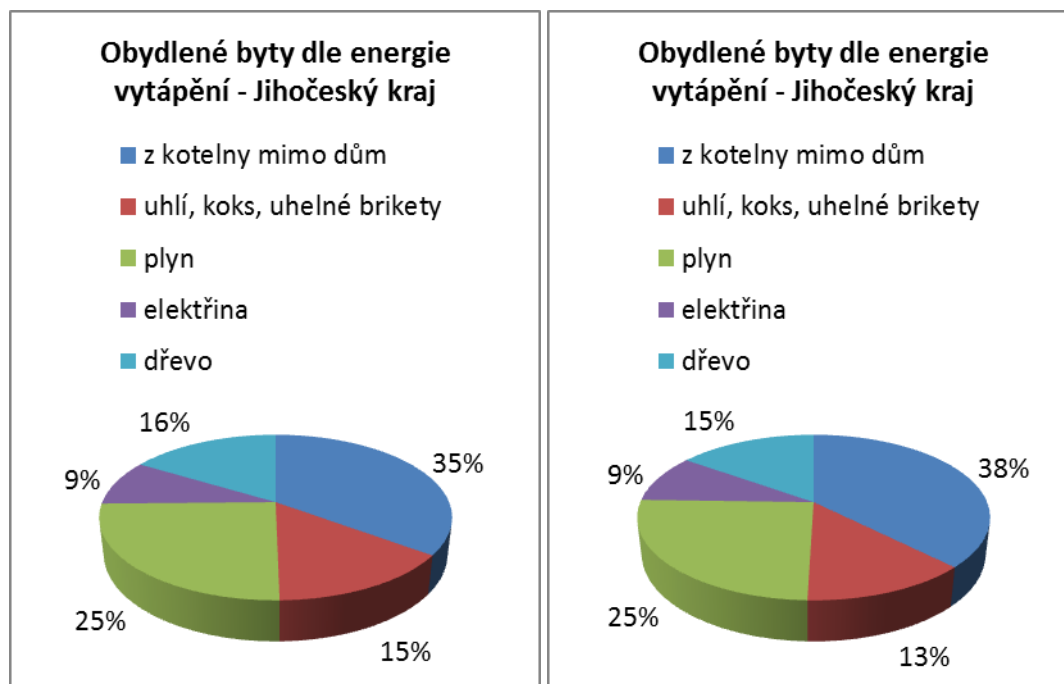
Zdroj: ČSÚ, SLDB 2011 (březen 2011)

**Graf 3** Podíl obydlených a neobydlených bytů v JČK a ORP Písek (březen 2011)



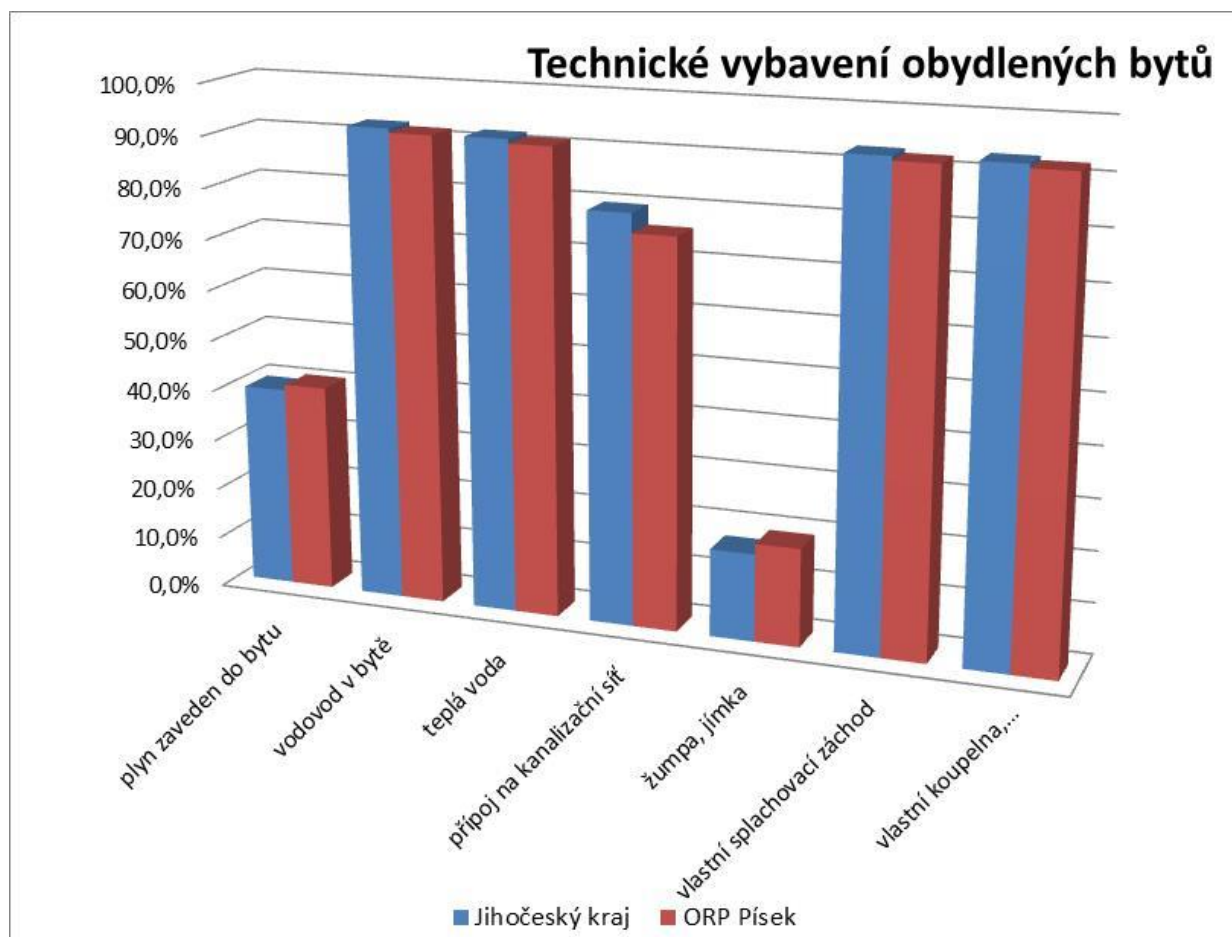
Zdroj: ČSÚ, SLDB 2011 (březen 2011)

Graf 4 Obydlené byty dle energie vytápění v JČK a ORP Písek (březen 2011)



Zdroj: ČSÚ, SLDB 2011 (březen 2011)

Graf 5 Podíl technického vybavení obydlých bytů v JČK a ORP Písek (březen 2011)





Zdroj: ČSÚ, SLDB 2011 (březen 2011)

## Vnější a vnitřní vztahy regionu

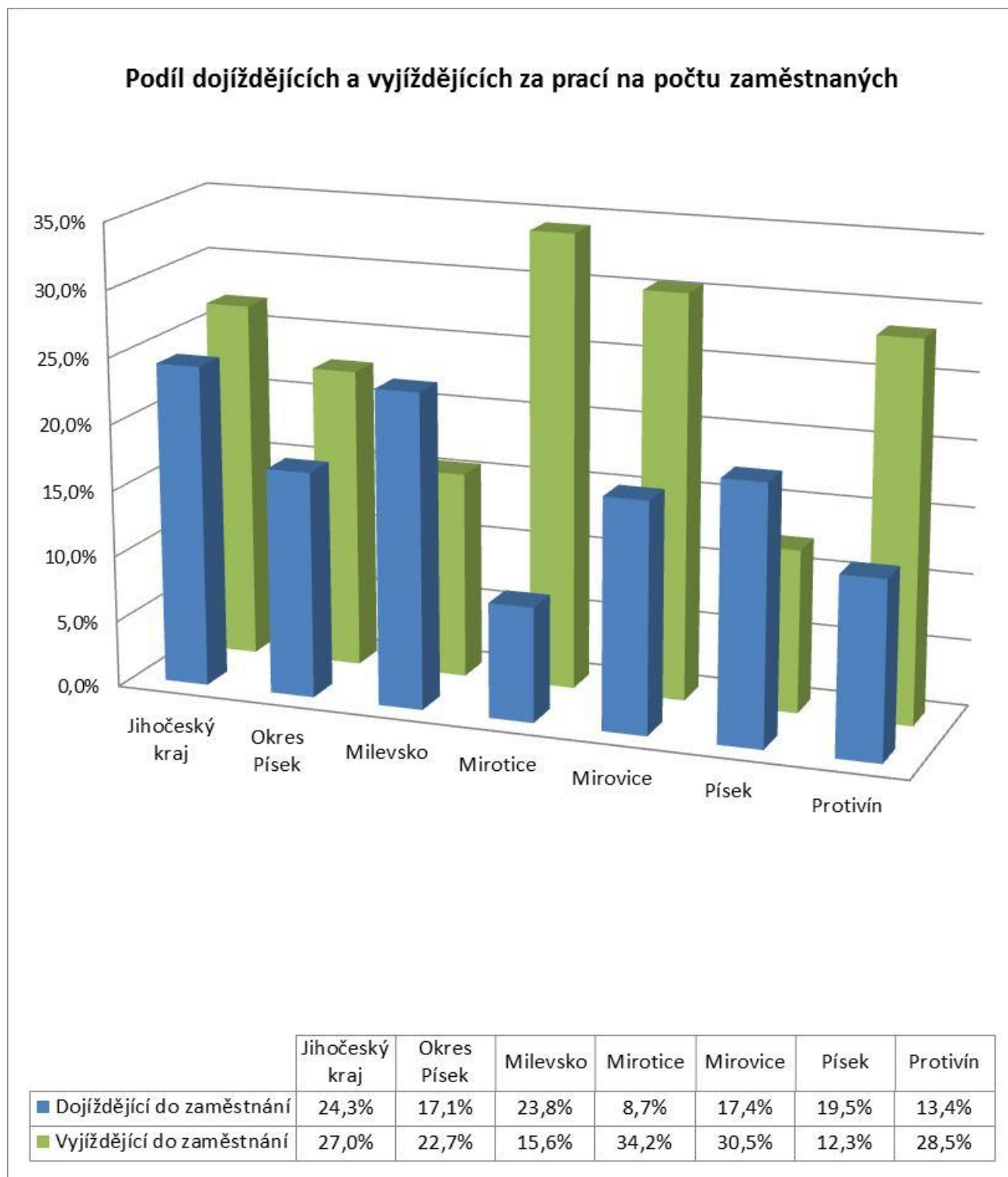
Pro charakteristiku vnějších vztahů regionu lze využít i data o dojížděcí/vyjížděcí za prací, která jsou zjišťována během sčítání lidu. Poslední dostupné údaje jsou z roku 2011. Dle výsledků SLDB 2011 bylo na území okresu Písek zaměstnáno celkem 30 224 osob. Na území okresu Písek dojíždělo za prací celkem 5 158 osob, které měly trvalé bydliště mimo okres Písek. Naopak počet vyjíždějících z okresu Písek dosáhl celkem 6 853 dojíždějících osob. Výsledkem procesů dojížděcí a vyjížděcí za prací je záporné saldo dojížděcí. Při porovnání počtu dojíždějících a vyjíždějících za prací v dalších okresech Jihočeského kraje se ukazuje, že bilance v okrese Písek je oproti jiným regionům vyrovnaná. V řadě okresů Jihočeského kraje byla zjištěna mnohem vyšší disproporce mezi počtem dojíždějících a vyjíždějících za prací (např. Český Krumlov, Jindřichův Hradec a Prachatice).

**Tabulka 7** Bilance dojížděcí - vyjížděcí do zaměstnání v JČK a jeho okresech (březen 2011)

Kraj, okres, město	Počet zaměstnaných	Dojíždějící do zaměstnání	Vyjíždějící do zaměstnání	Saldo
Jihočeský kraj	276 647	67 109	74 737	-7 628
Okres České Budějovice	85 306	24 864	21 401	3 463
Okres Český Krumlov	26 082	6 060	8 790	-2 730
Okres Jindřichův Hradec	38 892	7 871	10 780	-2 909
Okres Písek	30 224	5 158	6 853	-1 695
Mirotice	438	38	150	-112
Mirovice	679	118	207	-89
Písek	13277	2587	1632	955
Protivín	2050	275	584	-309
Okres Prachatice	22 055	4 653	6 525	-1 872
Okres Strakonice	30 220	6 999	7 415	-416
Okres Tábor	43 868	11 504	12 973	-1 469

Zdroj: ČSÚ, SLDB 2011 (březen 2011)

Graf 6 **Bilance dojížděky - vyjížděky do zaměstnání v JČK a okrese Písek (březen 2011)**



Zdroj: ČSÚ, SLDB 2011 (březen 2011)

Co se týká stěhování z a do regionu ORP Písek, v letech 2001 - 2012 byl výsledkem procesu stěhování kladný přírůstek stěhování. Navíc město Písek jako jediné okresní město v Jihočeském kraji vykazuje kladnou

bilanci stěhováním (podle Základní tendence demografického, sociálního a ekonomického vývoje Jihočeského kraje v roce 2012 – ČSÚ). U ostatních především okresních měst dochází ke stěhování obyvatel těchto měst do obcí v jejich blízkosti.

**Tabulka 8 Počet přistěhovaných a vystěhovaných v ORP Písek v letech 2001-2012**

Ukazatel	SO ORP											
	2001	2002	2003	2004	2005	2006	2007	2008	2009	2010	2011	2012
Přistěhovaní	588	656	667	748	669	802	780	921	741	759	783	842
Vystěhovaní	582	509	558	582	594	557	664	645	661	591	562	661
Přírůstek obyvatel stěhováním	6	147	109	166	75	245	116	276	80	168	221	181

Zdroj: ČSÚ ([http://www.czso.cz/x/redakce.nsf/i/casova\\_rada\\_vybrane\\_ukazatele\\_za\\_so\\_orp\\_pisek](http://www.czso.cz/x/redakce.nsf/i/casova_rada_vybrane_ukazatele_za_so_orp_pisek))

Písecko se svými 49 obcemi představuje z hlediska vnitřních vztahů poměrně různorodý celek. Na jedné straně město Písek (jako 3. největší město Jihočeského kraje) a na druhé 35 obcí s počtem obyvatel nižším než 400.

### Místní akční skupiny

Na území ORP Písek působí 2 místní akční skupiny (v celé ČR je na 150 MAS) - MAS VODŇANSKÁ RYBA a MAS BRÁNA PÍSECKA. Místní akční skupiny jsou společenství občanů, neziskových organizací, soukromé podnikatelské sféry a veřejné správy (např. obcí nebo svazků obcí), které spolupracují na rozvoji venkova, zemědělství a při získávání finanční podpory z EU a z národních programů, pro svůj region.

**Tabulka 9 Přehled MAS na území ORP Písek (2013)**

Název MAS	Člen národní sítě	web
MAS BRÁNA PÍSECKA	ANO	<a href="http://www.masbranapisecka.cz">www.masbranapisecka.cz</a>
VODŇANSKÁ RYBA	ANO	<a href="http://www.vodnanskaryba.eu">www.vodnanskaryba.eu</a>

Zdroj: Národní síť místních akčních skupin ČR, 2013.

Obrázek 3 Přehled MAS na území ORP Písek (2013)



## Demografická analýza ORP

### Počet a věkové složení obyvatelstva

Písecko patří k „nejstarším“ jihočeským regionům (5. místo). V roce 2012 připadlo na 100 dětí více téměř 122 seniorů a průměrný věk obyvatel SO ORP Písek je 42 let (v JČK je to 41,4). Nepříznivá věková skladba má za důsledek i dlouhodobě záporné saldo přirozené měny (jak již bylo výše popsáno výše).

**Tabulka 10 Základní charakteristiky a sídelní struktura ORP Písek (rok 2012)**

Počet obyvatel	51 978
Počet obyvatel ve věku 0 - 14 let	7 691
Podíl obyvatel ve věku 0 - 14 let na celkovém počtu obyvatel (%)	14,7
Počet obyvatel ve věku 15 - 64 let	34 917
Podíl obyvatel ve věku 15 - 64 let (%)	67,2
Počet obyvatel ve věku 65 let a více	9 370
Podíl obyvatel ve věku 65 let a více na celkovém počtu obyvatel (%)	18,0
Živě narození	503
Zemřelí	552
Přirozený přírůstek	-49
Přistěhovalí	842
Vystěhovalí	661
Saldo migrace	181
Průměrný věk	42,0

Zdroj: ČSÚ - údaje k 31. 12. 2012 ([http://www.czso.cz/csu/2013edicniplan.nsf/kapitola/4030-13-r\\_2013-02000](http://www.czso.cz/csu/2013edicniplan.nsf/kapitola/4030-13-r_2013-02000))

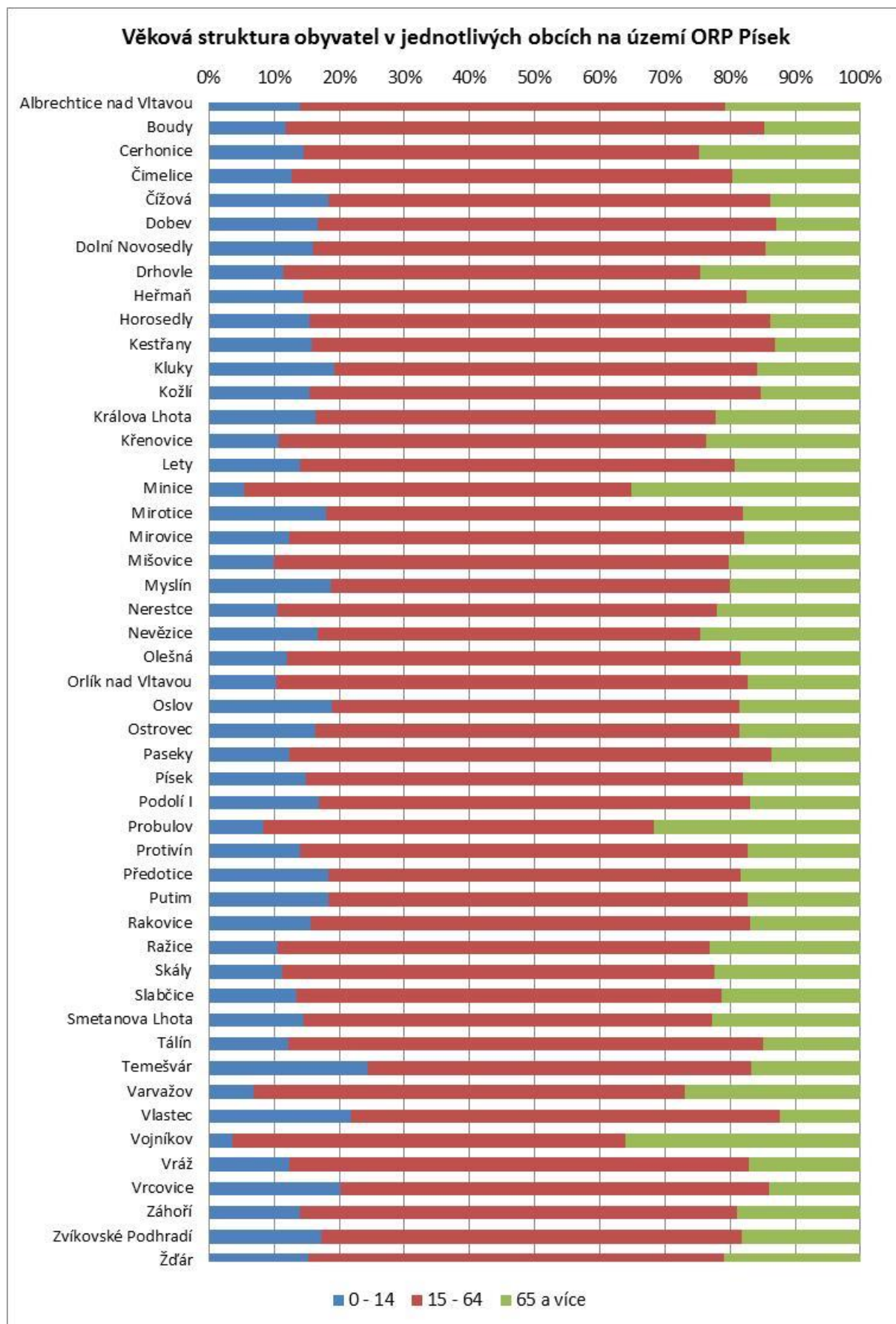
**Tabulka 11 Věková struktura obyvatelstva obcí na území ORP Písek (k 31. 12. 2012)**

Název obce	Počet obyvatel										Průměrný věk
	Celkem	0 - 14			15 - 64			65 a více			
		Celkem	Muži	Ženy	Celkem	Muži	Ženy	Celkem	Muži	Ženy	
<b>SO ORP Písek celkem</b>	<b>51 978</b>	<b>7 691</b>	<b>3 965</b>	<b>3 726</b>	<b>34 917</b>	<b>17 634</b>	<b>17 283</b>	<b>9 370</b>	<b>3 884</b>	<b>5 486</b>	<b>42,0</b>
v tom obce:											
Albrechtice nad Vltavou	836	116	59	57	547	299	248	173	75	98	44,3
Boudy	177	21	14	7	130	72	58	26	11	15	44,0
Cerhonice	137	20	7	13	83	44	39	34	19	15	46,7
Čimelice	979	124	70	54	662	340	322	193	83	110	43,1
Čížová	1 129	206	112	94	766	383	383	157	74	83	39,2
Dobev	815	136	78	58	573	307	266	106	37	69	39,7
D.Novosedly	206	33	15	18	143	76	67	30	13	17	41,0
Drhovle	540	62	27	35	345	195	150	133	58	75	47,8
Heřmaň	241	35	25	10	164	89	75	42	15	27	41,3
Horosedly	123	19	11	8	87	45	42	17	6	11	39,7
Kestřany	701	111	59	52	498	268	230	92	40	52	39,4
Kluky	593	114	58	56	385	202	183	94	39	55	40,0
Kožlí	52	8	3	5	36	20	16	8	2	6	44,4
Král. Lhota	203	33	16	17	125	63	62	45	19	26	42,3
Křenovice	160	17	9	8	105	54	51	38	15	23	45,8
Lety	259	36	13	23	173	92	81	50	29	21	42,6
Minice	37	2	1	1	22	11	11	13	6	7	55,9
<b>Mirotice</b>	<b>1 216</b>	<b>218</b>	<b>114</b>	<b>104</b>	<b>779</b>	<b>411</b>	<b>368</b>	<b>219</b>	<b>87</b>	<b>132</b>	<b>41,1</b>
<b>Mirovice</b>	<b>1 557</b>	<b>192</b>	<b>98</b>	<b>94</b>	<b>1 086</b>	<b>556</b>	<b>530</b>	<b>279</b>	<b>106</b>	<b>173</b>	<b>42,2</b>
Mišovice	212	21	9	12	148	75	73	43	18	25	43,5
Myslín	80	15	6	9	49	28	21	16	7	9	42,6
Nerestce	104	11	7	4	70	36	34	23	10	13	44,0
Nevězice	150	25	20	5	88	48	40	37	15	22	45,9
Olešná	109	13	8	5	76	46	30	20	10	10	43,3

Název obce	Počet obyvatel										Průměrný věk
	Celkem	0 - 14			15 - 64			65 a více			
		Celkem	Muži	Ženy	Celkem	Muži	Ženy	Celkem	Muži	Ženy	
<b>SO ORP</b>											
<b>Písek celkem</b>	<b>51 978</b>	<b>7 691</b>	<b>3 965</b>	<b>3 726</b>	<b>34 917</b>	<b>17 634</b>	<b>17 283</b>	<b>9 370</b>	<b>3 884</b>	<b>5 486</b>	<b>42,0</b>
Orlík n. Vlt.	301	31	13	18	218	111	107	52	23	29	44,5
Oslov	333	63	30	33	208	102	106	62	26	36	41,0
Ostrovec	392	64	30	34	255	133	122	73	33	40	42,3
Paseky	162	20	11	9	120	62	58	22	11	11	42,9
<b>Písek</b>	<b>29 769</b>	<b>4 414</b>	<b>2 251</b>	<b>2 163</b>	<b>20 000</b>	<b>9 833</b>	<b>10 167</b>	<b>5 355</b>	<b>2 160</b>	<b>3 195</b>	<b>41,9</b>
Podolí I	366	62	33	29	242	133	109	62	29	33	41,0
Probulov	60	5	2	3	36	22	14	19	9	10	52,9
<b>Protivín</b>	<b>4 939</b>	<b>692</b>	<b>361</b>	<b>331</b>	<b>3 390</b>	<b>1 765</b>	<b>1 625</b>	<b>857</b>	<b>363</b>	<b>494</b>	<b>41,8</b>
Předotice	509	93	47	46	322	161	161	94	39	55	41,4
Putim	518	95	50	45	333	166	167	90	41	49	41,1
Rakovice	224	35	15	20	151	80	71	38	16	22	42,0
Ražice	389	41	18	23	258	137	121	90	42	48	45,8
Skály	268	30	14	16	178	93	85	60	27	33	45,5
Slabčice	351	47	31	16	229	119	110	75	29	46	44,6
Smet. Lhota	290	42	26	16	182	96	86	66	31	35	44,7
Tálín	174	21	15	6	127	67	60	26	12	14	42,5
Temešvár	131	32	13	19	77	36	41	22	9	13	39,5
Varvažov	174	12	7	5	115	54	61	47	28	19	49,9
Vlastec	211	46	25	21	139	70	69	26	7	19	38,5
Vojníkov	86	3	1	2	52	32	20	31	17	14	55,0
Vráž	292	36	17	19	206	111	95	50	23	27	41,9
Vrcovice	164	33	14	19	108	58	50	23	11	12	37,4
Záhoří	812	114	63	51	544	278	266	154	64	90	42,6
Zvík.Podhradí	203	35	21	14	131	70	61	37	15	22	40,2
Žďár	244	37	18	19	156	85	71	51	25	26	43,2

 Zdroj: ČSÚ ([http://www.czso.cz/x/redakce.nsf/i/orp\\_pisek](http://www.czso.cz/x/redakce.nsf/i/orp_pisek))

Graf 7 Věková struktura obyvatelstva obcí na území ORP Písek (k 31. 12. 2012)





## Národnostní složení obyvatelstva

Pro hodnocení obyvatelstva dle národnostního složení lze využít údajů posledního sčítání lidu (z r. 2011). Nicméně výsledky nejsou zcela průkazné, jednak proto, že téměř čtvrtina obyvatel využila práva na tuto otázku neodpovídat a v případě, že odpověděli, tak se jednalo o jejich svobodné rozhodnutí. V celém Jihočeském kraji se k české národnosti přihlásilo celkem 72,4 % obyvatel a obdobný podíl (73,6 %) obyvatel vykázal tuto národnost v na území ORP Písek. Oproti tomu při sčítání lidu v roce 2001 českou národnost uvedlo 96,2 % obyvatel okresu Písek.

**Tabulka 12 Obyvatelstvo ORP Písek podle státní příslušnosti a národnosti (březen 2011)**

Obyvatelstvo ORP Písek (březen 2011)			v tom	
	abs.	%	muži	ženy
Obyvatelstvo celkem	51 501	100	25 169	26 332
Obyvatelstvo podle státního občanství:				
Česká republika	50 032	97,1	24 360	25 672
Slovenská republika	314	0,6	151	163
ostatní země EU	168	0,3	122	46
bez státního občanství	7	0	5	2
nezjištěno	316	0,6	173	143
Obyvatelstvo podle národnosti:				
česká	37 918	73,6	18 210	19 708
moravská	58	0,1	39	19
slezská	1	0	-	1
slovenská	591	1,1	292	299
maďarská	30	0,1	19	11
německá	24	0	17	7
polská	45	0,1	20	25
romská	46	0,1	28	18
ruská	23	0	4	19
ukrajinská	150	0,3	66	84
vietnamská	78	0,2	45	33
neuvedeno	12 048	23,4	6 149	5 899

Zdroj: ČSÚ, SDBL 2011 (<http://vdb.czso.cz/sldbvo>)

## Demografický vývoj

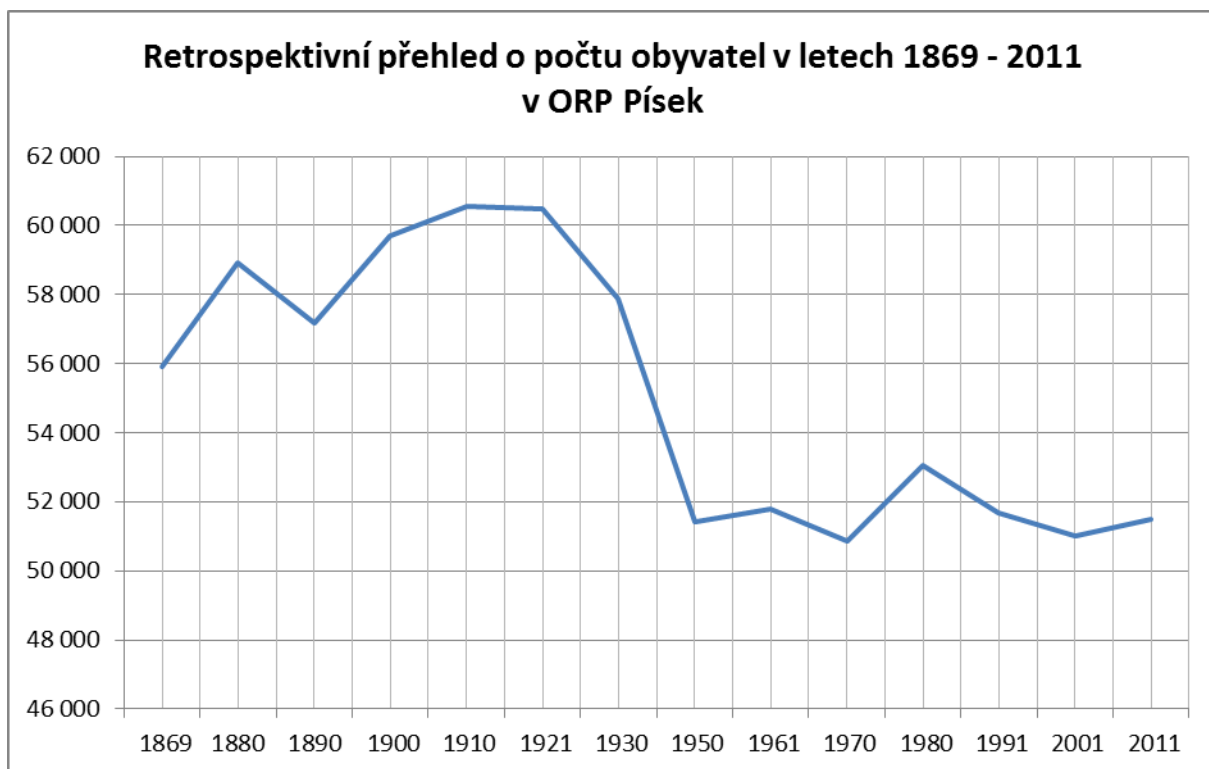
Počet obyvatel za posledních 10 let vzrostl velmi nepatrně a to především díky kladné bilanci stěhování obyvatel (nárůst cca 1 000 obyvatel – tj. necelá 2 %). Nejvyšší Celkový přírůstek obyvatel byl zaznamenán v roce 2008 (viz tabulka níže). Podle studie ČSÚ „Základní tendence demografického, sociálního a ekonomického vývoje Jihočeského kraje v roce 2012“ nejvyšší úmrtnost (10,9 ‰) a nejnižší porodnost (9,9 ‰) byly zaznamenány v okrese Písek, kde je v posledních 12 letech (s výjimkou roku 2008) vlivem věkové skladby saldo přirozené měny záporné.

**Tabulka 13 Vybrané ukazatele za správní obvod Písek v letech 2001 - 2012**

OBYVATELSTVO	2001	2002	2003	2004	2005	2006	2007	2008	2009	2010	2011	2012
Počet obyvatel (k 31. 12.)	50 935	51 025	51 040	51 090	51 157	51 349	51 451	51 728	51 760	51 885	51 846	51 978
Živě narození	449	481	485	442	521	491	551	589	540	527	481	503
Zemřelí celkem	571	538	579	558	529	544	565	588	588	570	533	552
podíl zemřelých na nemoci oběhové soustavy (%)	48,9	50,9	46,1	49,1	43,7	47,2	48,1	48,3	48,5	46,5	44,7	46,7
podíl zemřelých na nemoci dýchací soustavy (%)	5,4	6,1	9,0	7,3	6,4	5,3	6,2	4,9	6,5	6,1	4,9	5,8
Přirozený přírůstek obyvatel (narození - zemřelí)	-122	-57	-94	-116	-8	-53	-14	1	-48	-43	-52	-49
Přistěhovalí	588	656	667	748	669	802	780	921	741	759	783	842
Vystěhovalí	582	509	558	582	594	557	664	645	661	591	562	661
Přírůstek obyvatel stěhováním (přistěhovalí - vystěhovalí)	6	147	109	166	75	245	116	276	80	168	221	181
Celkový přírůstek (úbytek) obyvatel	-116	90	15	50	67	192	102	277	32	125	169	132
Sňatky	297	263	255	258	242	232	259	247	198	225	221	212
Rozvody	137	166	140	176	153	147	122	161	151	181	151	139
Průměrný věk mužů (roky)	37,8	38,1	38,4	38,7	39,0	39,3	39,5	39,7	39,8	40,1	40,4	40,6
Průměrný věk žen (roky)	41,3	41,5	41,6	41,9	42,2	42,4	42,6	42,6	42,9	43,1	43,2	43,4
Podíl obyvatel ve věku 65 a více let (%)	15,2	15,3	15,3	15,3	15,4	15,6	15,8	16,0	16,4	16,8	17,4	18,0
Index stáří (počet osob ve věku 65 a více let na 100 dětí ve věku 0 - 14 let)	96,3	97,8	99,7	102,1	105,4	108,4	111,5	112,8	114,8	116,2	118,8	121,8

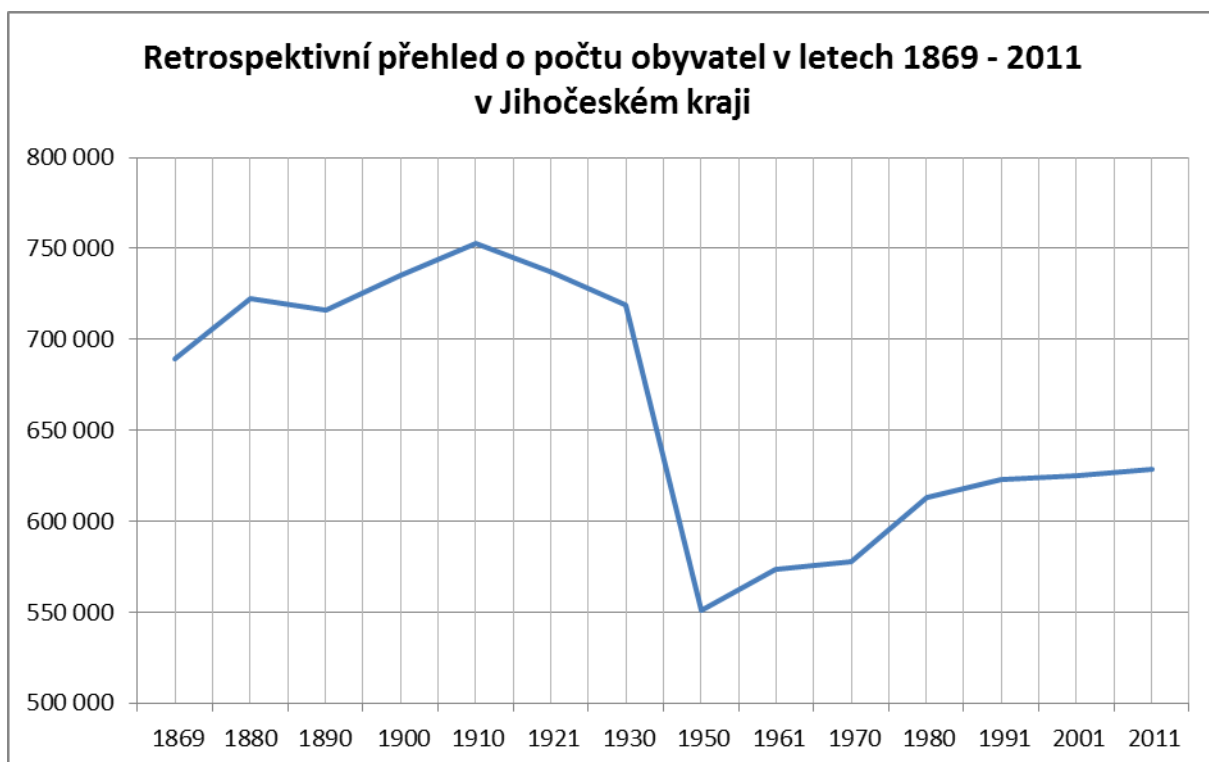
Zdroj: ČSÚ ([http://www.czso.cz/x/redakce.nsf/i/casova\\_rada\\_vybrane\\_ukazatele\\_za\\_so\\_orp\\_pisek](http://www.czso.cz/x/redakce.nsf/i/casova_rada_vybrane_ukazatele_za_so_orp_pisek))

Graf 8 Počet obyvatel ORP Písek (1869 – 2011)



Zdroj: <http://www.czso.cz/csu/2013edicniplan.nsf/p/4116-13>

Graf 9 Počet obyvatel Jihočeského kraje (1869 – 2011)



Zdroj: <http://www.czso.cz/csu/2013edicniplan.nsf/p/4116-13>

## Pohyb obyvatelstva

Dle údajů z roku 2012 se ORP Písek v rámci Jihočeského kraje řadil spíše k regionům se záporným přirozeným přírůstkem. Je to ovlivněno tím, že počet zemřelých mírně převyšuje počet živě narozených. Celkový přírůstek je však již díky kladné vysoké bilanci stěhování též kladný. Jedná se tedy o pozitivní jev – Písecko migrací obyvatele neztrácí, ale naopak získává.

Pohyb obyvatelstva v jednotlivých obcích ORP Písek je poměrně různorodý. Vyskytují se zde dle údajů z roku 2012 jak obce s kladným, tak záporným přirozeným přírůstkem. V roce 2012 převažovaly obce, kde se počet obyvatel mírně zvýšil (především kvůli vlivu kladného salda migrace). Na rozdíl od Jihočeského kraje, kde byl v roce 2012 kladný přirozený přírůstek, ve většině obcí na území ORP Písek i v součtu za celý ORP je přirozený přírůstek záporný – viz následující tabulka a graf.

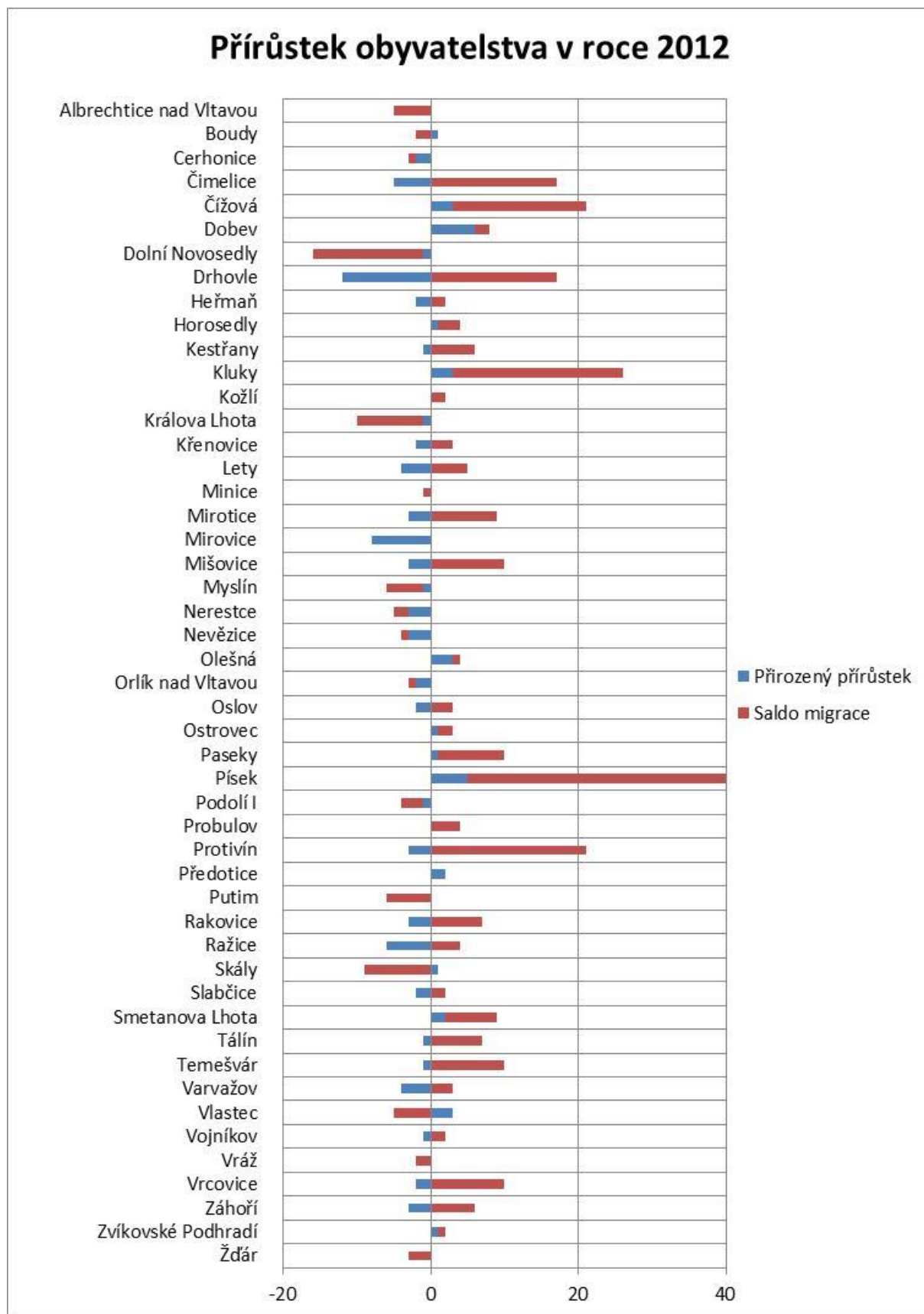
**Tabulka 14** Přírůstek obyvatelstva v roce 2012

Území	Počet bydlících obyvatel	Přirozený přírůstek	Saldo migrace	Celkový přírůstek	Živě narození	Zemřelí	Přistěhovalí	Vystěhovalí	
Jihočeský kraj	636381	151	322	473	6655	6504	4610	4288	
SO ORP - Písek	51978	-49	181	132	503	552	842;	661	
obec	Albrechtice nad Vltavou	836	0	-5	-5	9	9	18	23
	Boudy	177	1	-2	-1	3	2	2	4
	Cerhonice	137	-2	-1	-3	2	4	4	5
	Čimelice	979	-5	17	12	4	9	25	8
	Čížová	1 129	3	18	21	14	11	47	29
	Dobev	815	6	2	8	14	8	18	16
	D. Novosedly	206	-1	-15	-16	2	3	10	25
	Drhovle	540	-12	17	5	1	13	40	23
	Heřmaň	241	-2	2	0	1	3	6	4
	Horosedly	123	1	3	4	2	1	3	-
	Kestřany	701	-1	6	5	8	9	25	19
	Kluky	593	3	23	26	7	4	35	12
	Kožlí	52	0	2	2	-	-	2	-
	Králova Lhota	203	-1	-9	-10	2	3	8	17
	Křenovice	160	-2	3	1	-	2	4	1
	Lety	259	-4	5	1	1	5	9	4
Minice	37	0	-1	-1	-	-	-	1	
Mirotice	1 216	-3	9	6	10	13	39	30	

Území	Počet bydlících obyvatel	Přirozený přírůstek	Saldo migrace	Celkový přírůstek	Živě narození	Zemřelí	Přistěhovalí	Vystěhovalí
Mirovice	1 557	-8	0	-8	13	21	35	35
Mišovice	212	-3	10	7	2	5	15	5
Myslín	80	-1	-5	-6	-	1	1	6
Nerestce	104	-3	-2	-5	1	4	-	2
Nevězice	150	-3	-1	-4	-	3	4	5
Olešná	109	3	1	4	3	-	2	1
Orlík nad Vlt.	301	-2	-1	-3	2	4	5	6
Oslov	333	-2	3	1	2	4	11	8
Ostrovec	392	1	2	3	4	3	15	13
Paseky	162	1	9	10	2	1	13	4
Písek	29 769	5	35	40	289	284	615	580
Podolí I	366	-1	-3	-4	7	8	13	16
Probulov	60	0	4	4	1	1	5	1
Protivín	4 939	-3	21	18	57	60	124	103
Předotice	509	2	0	2	7	5	12	12
Putim	518	0	-6	-6	5	5	10	16
Rakovice	224	-3	7	4	-	3	7	-
Ražice	389	-6	4	-2	-	6	17	13
Skály	268	1	-9	-8	5	4	3	12
Slabčice	351	-2	2	0	2	4	5	3
Smet. Lhota	290	2	7	9	4	2	11	4
Tálín	174	-1	7	6	-	1	8	1
Temešvár	131	-1	10	9	-	1	16	6
Varvažov	174	-4	3	-1	-	4	7	4
Vlastec	211	3	-5	-2	4	1	3	8
Vojníkov	86	-1	2	1	-	1	3	1
Vráž	292	0	-2	-2	2	2	5	7
Vrcovice	164	-2	10	8	-	2	11	1
Záhoří	812	-3	6	3	7	10	31	25
Zvík.Podhradí	203	1	1	2	1	-	3	2
Žďár	244	0	-3	-3	3	3	5	8

 Zdroj: ČSÚ, údaje za rok 2012 ([http://www.czso.cz/csu/2013edicniplan.nsf/krajkapitola/311011-13-r\\_2013-04](http://www.czso.cz/csu/2013edicniplan.nsf/krajkapitola/311011-13-r_2013-04))

Graf 10 Přírůstek obyvatelstva v jednotlivých obcích (rok 2012)



## Projekce budoucího populačního vývoje

V návaznosti na výsledky Sčítání lidu, domů a bytů 2011 zpracoval a 22. 1. 2014 vydal Český statistický úřad Projekci obyvatelstva v krajích ČR do roku 2050. Oblasti přirozeného přírůstku obyvatel kraje je očekáván mírný růst úrovně plodnosti a prodlužování délky života a projekce rovněž uvažuje vliv migrace. Počet živě narozených v Jihočeském kraji již poslední dobou klesá a tento trend bude nadále pokračovat. V souvislosti se stárnutím populace se budou počty zemřelých zvyšovat. Výsledkem obou uvedených faktorů je záporná bilance přirozeného přírůstku obyvatel v kraji. Kompletní výsledky Projekce obyvatelstva v krajích ČR do roku 2050 jsou na webu ČSÚ: <http://www.czso.cz/csu/2014ediciplan.nsf/publ/130052>.

Pro potřeby výpočtu projekce obyvatelstva na území ORP Písek jsme použili vývoj porodnosti a úmrtnosti podle Projekce obyvatelstva v krajích ČR do roku 2050 (viz výše) a započítali i vliv migrace ve výši průměru salda migrace v ORP Písek za posledních 10 let.

**Tabulka 15** Projekce počtu obyvatelstva na území ORP Písek do roku 2050

	2012	2013	2014	2015	2016	2017	2018	2019	2020	2021
Živě narození	503	482	482	472	463	455	447	439	430	422
Zemřelí	552	560	556	554	553	553	553	554	555	556
Přirozený přírůstek	-49	-78	-74	-81	-90	-98	-106	-115	-125	-135
Saldo migrace	181	163	163	163	163	163	163	163	163	163
Celkový přírůstek	132	85	89	82	73	65	57	48	38	28
Celkový počet obyvatel	51 978	52 110	52 195	52 285	52 366	52 440	52 505	52 562	52 610	52 649

	2022	2023	2024	2025	2026	2027	2028	2029	2030	2031
Živě narození	413	404	396	388	381	375	370	367	365	365
Zemřelí	558	561	563	567	570	574	578	582	587	597
Přirozený přírůstek	-145	-156	-168	-179	-189	-199	-208	-216	-222	-232
Saldo migrace	163	163	163	163	163	163	163	163	163	163
Celkový přírůstek	18	7	-5	-16	-26	-36	-45	-53	-59	-69
Celkový počet obyvatel	52 677	52 695	52 702	52 697	52 681	52 654	52 618	52 573	52 521	52 462

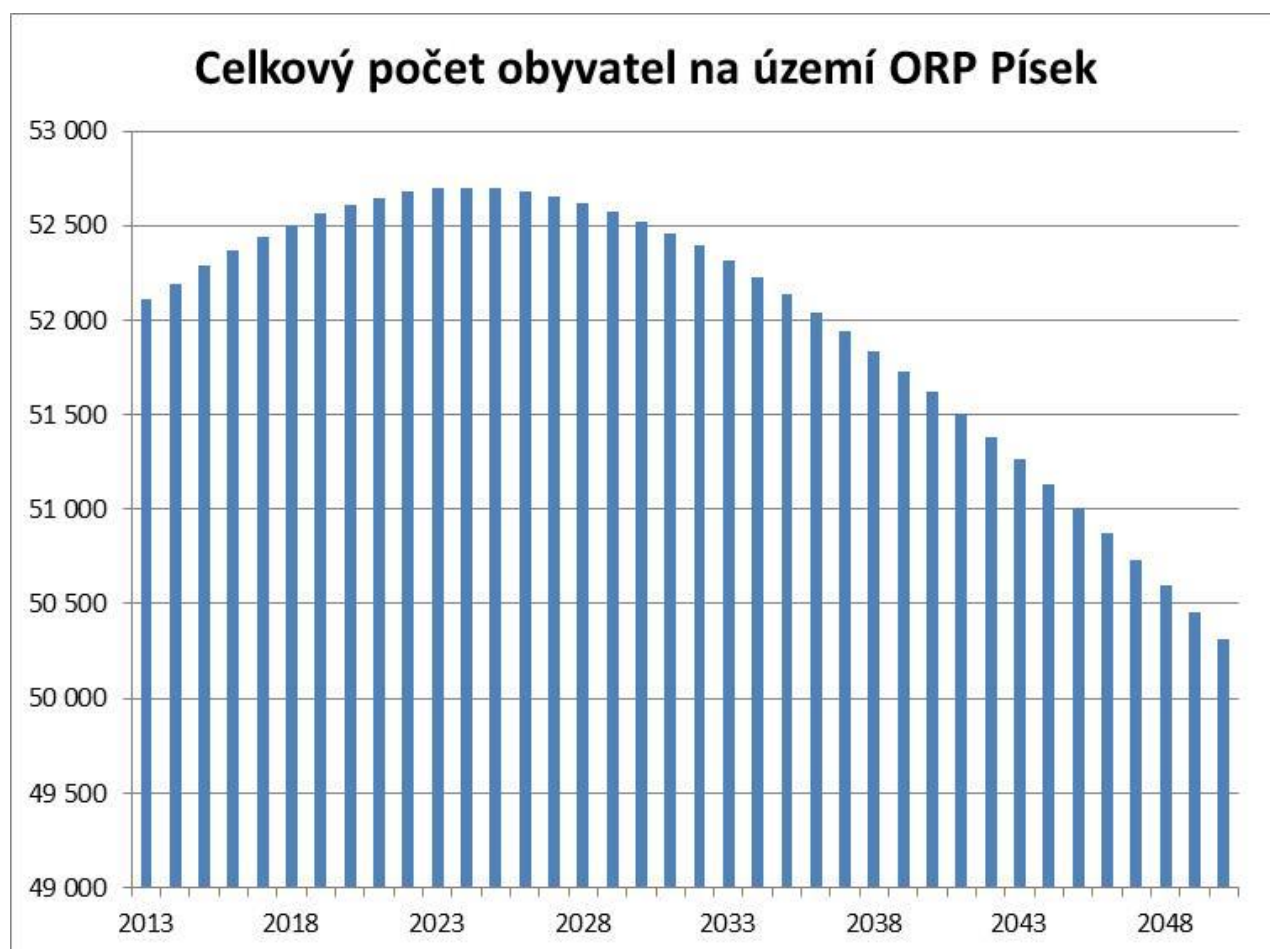
	2032	2033	2034	2035	2036	2037	2038	2039	2040	2041
Živě narození	366	369	372	376	380	384	388	390	391	391
Zemřelí	607	617	626	635	643	651	658	664	669	673
Přirozený přírůstek	-241	-248	-254	-259	-263	-267	-270	-274	-278	-282
Saldo migrace	163	163	163	163	163	163	163	163	163	163
Celkový přírůstek	-78	-85	-91	-96	-100	-104	-107	-111	-115	-119
Celkový počet obyvatel	52 392	52 314	52 229	52 138	52 042	51 942	51 838	51 731	51 620	51 504

	2012	2013	2014	2015	2016	2017	2018	2019	2020	2021
	2042	2043	2044	2045	2046	2047	2048	2049	2050	2051
Živě narození	390	389	386	384	380	377	373	370	366	
Zemřelí	677	679	680	680	680	679	677	675	673	
Přirozený přírůstek	-286	-290	-294	-296	-299	-302	-304	-306	-307	
Saldo migrace	163	163	163	163	163	163	163	163	163	
Celkový přírůstek	-123	-127	-131	-133	-136	-139	-141	-143	-144	
Celkový počet obyvatel	51 385	51 262	51 135	51 004	50 871	50 734	50 595	50 454	50 312	50 167

Zdroj: ČSÚ (<http://www.czso.cz/csu/2014edicniplan.nsf/publ/130052>) + vlastní výpočet

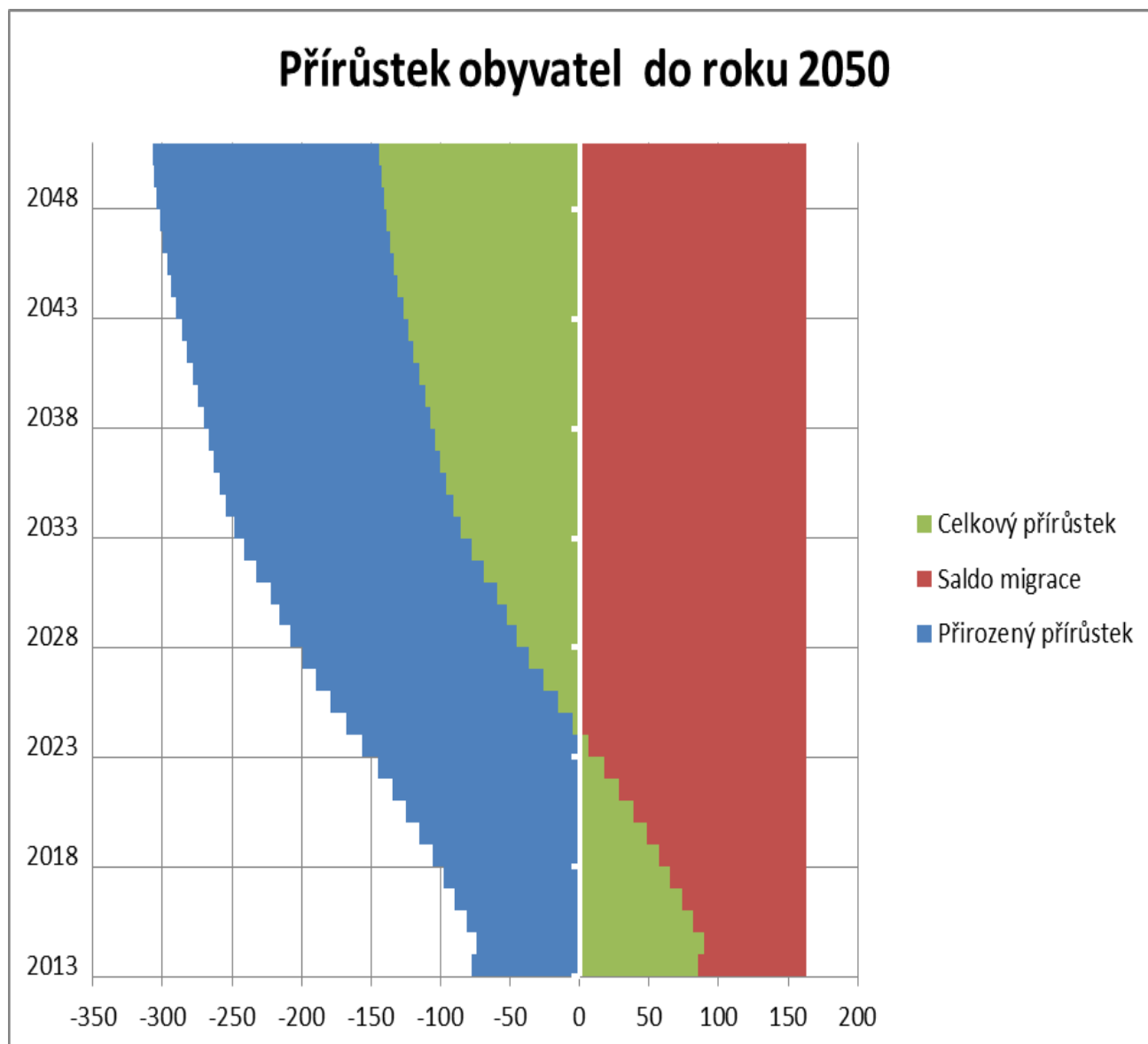
Na základě projekce do roku 2050 se na území ORP Písek předpokládá výrazný pokles obyvatelstva, který je zpočátku kompenzován vysokým kladným saldem migrace. Po roce 2023 nebude již ani kladná migrace stačit na vyrovnání úbytku obyvatel vlivem záporného přirozeného přírůstku obyvatel. Výsledky projekce jsou znázorněny na dvou následujících grafech.

**Graf 11** Projekce počtu obyvatelstva na území ORP Písek do roku 2050





Graf 12 Znárodnění přírůstku obyvatel do roku 2050



## Vzdělanost

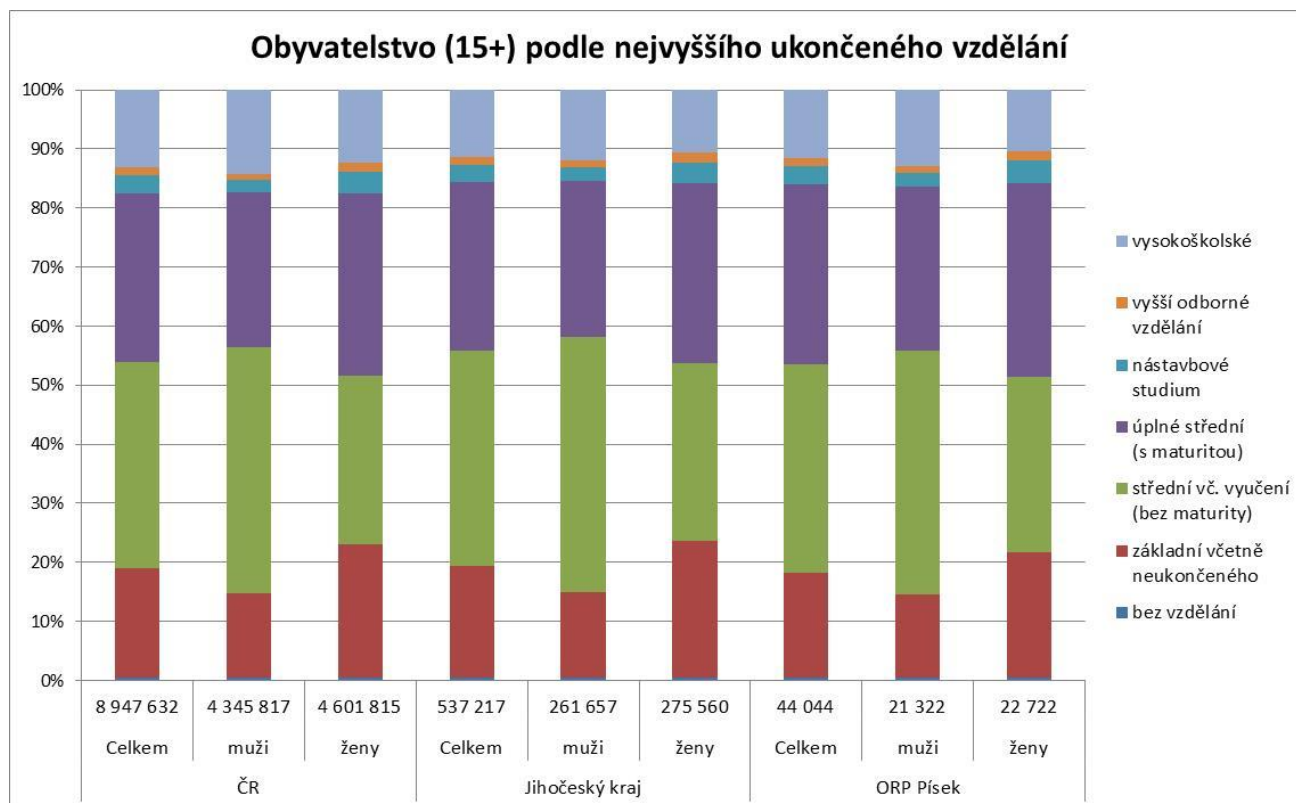
Strukturu vzdělanosti obyvatelstva je možné hodnotit na základě údajů ze Sčítání lidu, domů a bytů z roku 2011 (prováděného Českým statistickým úřadem). Novější údaje nebyly v době tvorby analýzy k dispozici. Největší podíl obyvatelstva v ORP Písek (téměř 34 % z celkového počtu osob ve věku 15 a více let) tvoří osoby s dokončeným středním vzděláním bez maturity (učební obory). Téměř stejné procento obyvatel má úplné střední vzděláním s maturitou (29,1 % střední s maturitou + 3 % nástavbové studium). Struktura vzdělanosti obyvatel na území ORP Písek je srovnatelná s celorepublikovým i celokrajským průměrem.

Tabulka 16 Obyvatelstvo (15+) podle nejvyššího ukončeného vzdělání

Obyvatelstvo ve věku 15 a více let		ČR			Jihočeský kraj			ORP Písek		
		Celkem	muži	ženy	Celkem	muži	ženy	Celkem	muži	ženy
		8 947 632	4 345 817	4 601 815	537 217	261 657	275 560	44 044	21 322	22 722
z toho podle stupně vzdělání	bez vzdělání	42 384	19 698	22 686	2 489	1 113	1 376	165	74	91
	základní včetně neukončeného	1 571 602	579 016	992 586	97 859	36 213	61 646	7 550	2 893	4 657
	střední vč. vyučení (bez maturity)	2 952 112	1 703 103	1 249 009	187 621	108 074	79 547	14 950	8 413	6 537
	úplné střední (s maturitou)	2 425 064	1 069 042	1 356 022	147 633	66 274	81 359	12 851	5 670	7 181
	Nástavbové studium	247 937	88 213	159 724	14 988	5 643	9 345	1 330	480	850
	vyšší odborné vzdělání	117 111	43 061	74 050	7 069	2 846	4 223	574	238	336
	Vysoko-školské	1 114 731	577 685	537 046	58 268	29 864	28 404	4 886	2 613	2 273

Zdroj: ČSÚ – SDBL 2011 (<http://vdb.czso.cz/sldbvo/#!stranka=vse-o-uzemi>)

Graf 13 Obyvatelstvo (15+) podle nejvyššího ukončeného vzdělání



## Ekonomická aktivita a trh práce v ORP

### Ekonomická aktivita, neaktivita a nezaměstnanost

Číselné údaje a přehledy týkající se území ORP Písek jsou zpracovány v dokumentu Analýza potřeb osob ohrožených sociální exkluzí a osob v krizi v kapitole „Nezaměstnanost na území ORP Písek v číslech“.

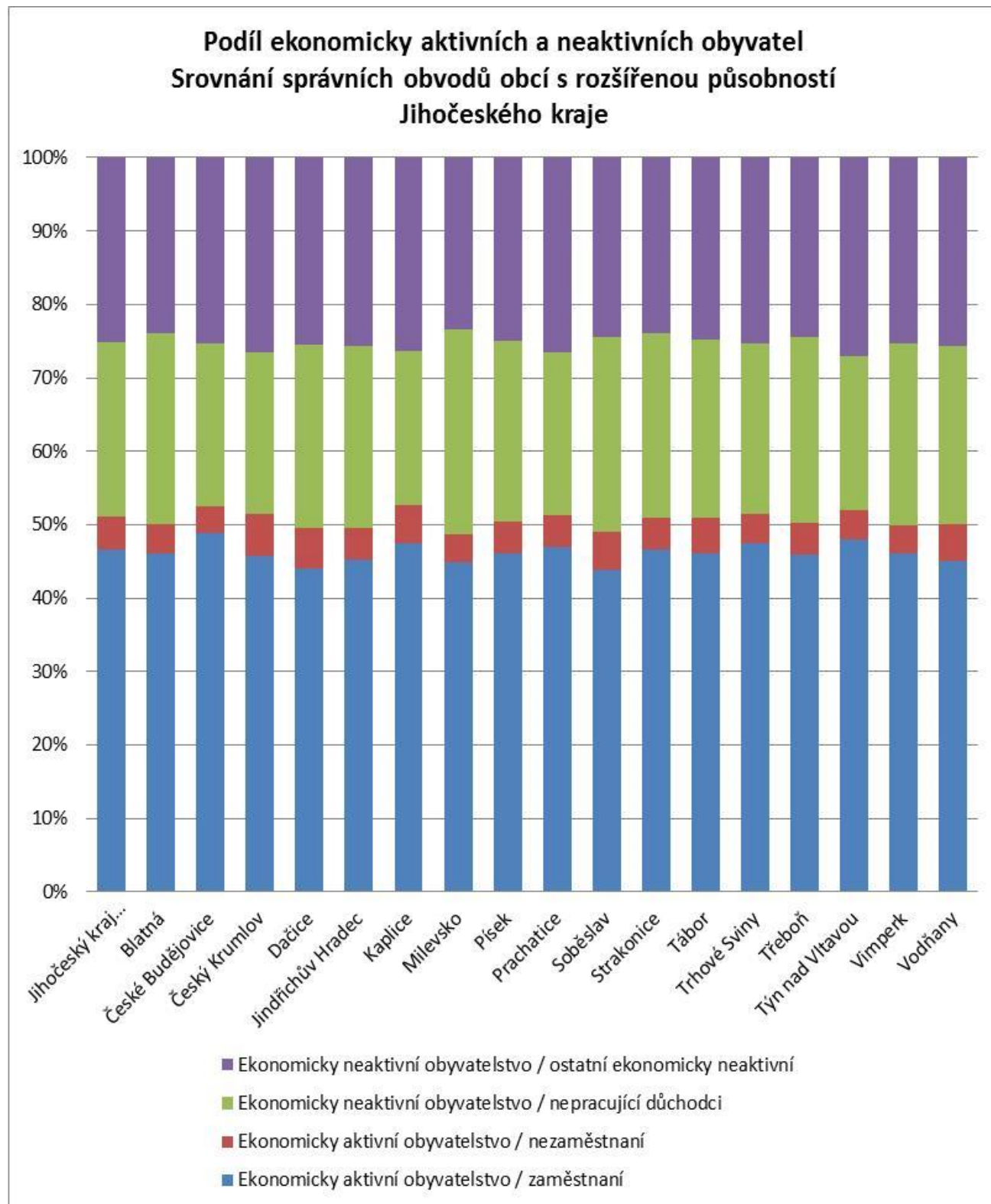
Následující tabulky a grafy uvádí srovnání s ostatními správními obvody obcí s rozšířenou působností Jihočeského kraje. Údaje o ekonomické aktivitě obyvatelstva, míře zaměstnanosti či nezaměstnanosti z tohoto srovnání jsou získávány z Výběrového šetření pracovních sil (VŠPS). Tzn. nemusí korespondovat s údaji MPSV nebo Úřadu práce (viz dokument Analýza potřeb osob ohrožených sociální exkluzí a osob v krizi), ale pro potřeby porovnání jednotlivých regionů tento rozdíl nevádí.

**Tabulka 17 Srovnání podílu ekonomicky aktivních a neaktivních obyvatel v rámci JČK (rok 2012)**

	Ekonomicky aktivní obyvatelstvo	zaměstnaní	v tom (%): zaměstnaní, zaměstnavatelé, samostatně živící, nezaměstnaní	pracující důchodci	ženy na mateřské dovolené	nezaměstnaní	v tom (%): hledající první zaměstnání	ostatní nezaměstnaní	Ekonomicky neaktivní obyvatelstvo	z toho (%): nepracující důchodci	osoby v domácnosti, děti předškolního věku, ostatní závislá osob.	žáci, studenti a učni	
Jihočeský kraj	<b>307 130</b>	280 844	91,8	4,6	2,1	26 286	16,2	83,8	<b>294 587</b>	48,5	17,0	30,9	
v tom správní obvody obcí s rozšířenou působností	Blatná	6 584	6 070	91,6	5,0	2,1	514	11,9	88,1	6 580	52,2	14,5	30,0
	České Budějovice	77 774	72 241	90,5	5,5	2,2	5 533	16,6	83,4	70 337	46,6	18,2	31,3
	Český Krumlov	20 086	17 801	92,4	4,2	2,1	2 285	20,1	79,9	18 895	45,4	19,4	31,3
	Dačice	9 097	8 084	93,9	3,1	1,8	1 013	16,2	83,8	9 289	49,5	15,4	31,6
	Jindřichův Hradec	22 133	20 260	92,5	4,3	1,9	1 873	15,8	84,2	22 602	49,3	16,4	30,8
	Kaplice	9 535	8 597	92,7	3,8	2,3	938	16,0	84,0	8 547	44,2	19,5	32,2
	Milevsko	8 655	7 949	92,4	4,2	1,9	706	15,6	84,4	9 091	54,2	13,9	28,5
	Písek	<b>24 790</b>	22 726	91,2	5,2	2,1	2 064	14,2	85,8	<b>24 455</b>	49,8	16,4	30,1
	Prachatice	16 125	14 763	91,8	4,6	2,2	1 362	17,8	82,2	15 312	45,7	17,8	32,7
	Soběslav	10 279	9 197	92,7	4,1	2,1	1 082	15,0	85,0	10 680	51,9	14,9	29,5
	Strakonice	21 475	19 645	92,6	3,8	2,1	1 830	15,7	84,3	20 725	51,1	16,0	29,3
	Tábor	39 014	35 331	92,2	4,3	1,9	3 683	15,0	85,0	37 595	49,6	16,3	30,5
	Trhové Sviny	8 969	8 283	92,4	4,0	2,0	686	15,2	84,8	8 472	48,0	17,4	30,6
	Třeboň	12 080	11 036	92,3	4,6	2,0	1 044	17,0	83,0	11 939	50,8	15,8	29,9
Týn nad Vltavou	6 851	6 322	92,2	4,4	1,8	529	15,3	84,7	6 328	43,7	17,3	35,7	
Vimperk	8 191	7 588	92,5	4,3	2,1	603	18,9	81,1	8 252	49,5	16,4	30,5	
Vodňany	5 492	4 951	92,3	4,1	2,2	541	15,9	84,1	5 488	48,5	16,6	31,3	

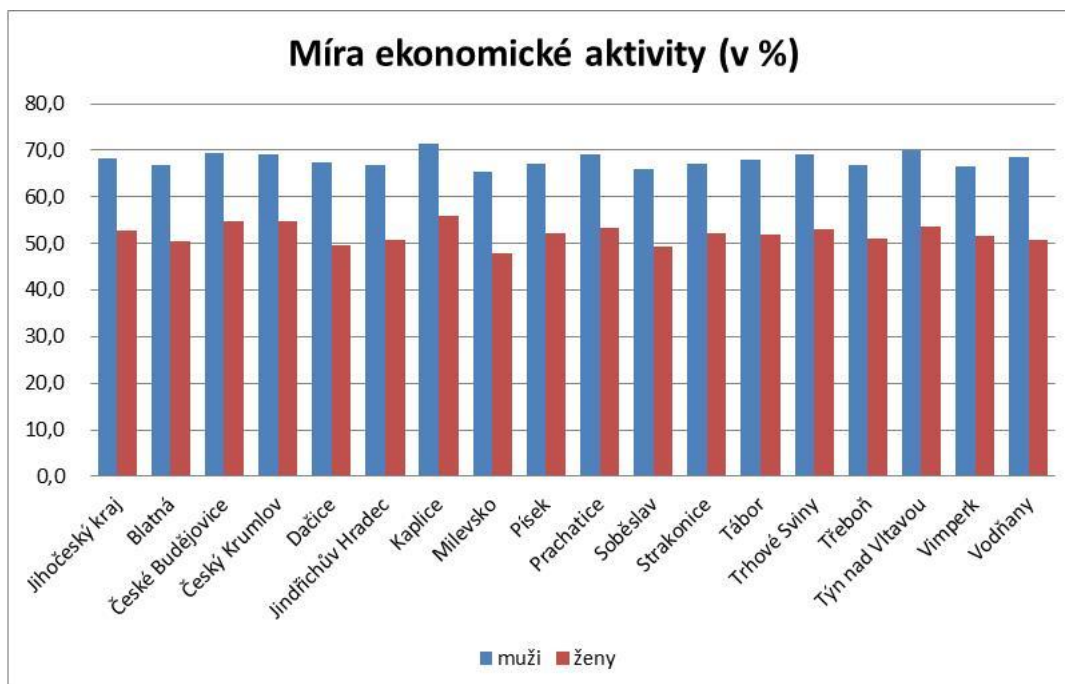
Zdroj: ČSÚ ([http://www.czso.cz/csu/2013edicniplan.nsf/krajkapitola/314135-13-n+k3034\\_2013-10](http://www.czso.cz/csu/2013edicniplan.nsf/krajkapitola/314135-13-n+k3034_2013-10))

Graf 14 Srovnání podílu ekonomicky aktivních a neaktivních obyvatel v rámci JČK (rok 2012)

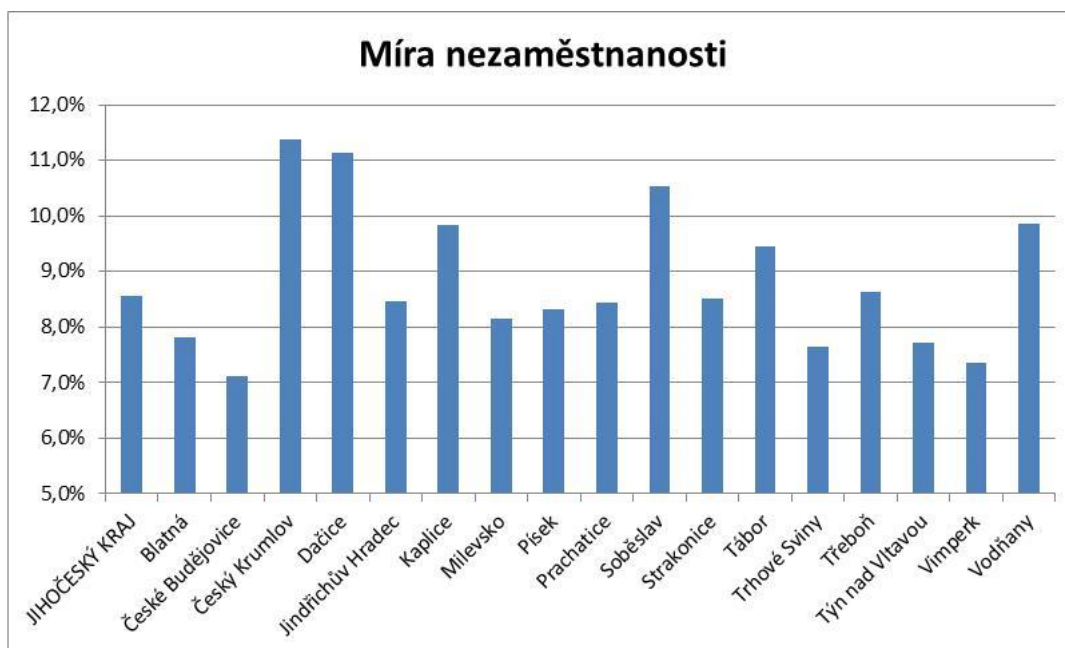


Zdroj: ČSÚ ([http://www.czso.cz/csu/2013edicniplan.nsf/krajkapitola/314135-13-n+k3034\\_2013-10](http://www.czso.cz/csu/2013edicniplan.nsf/krajkapitola/314135-13-n+k3034_2013-10))

Tabulka 18 Míra ekonomické aktivity<sup>1</sup> jednotlivých ORP v Jčk (v %, rok 2012)



Tabulka 19 Míra nezaměstnanosti<sup>2</sup>



Zdroj: ČSÚ ([http://www.czso.cz/csu/2013edicniplan.nsf/krajkapitola/314135-13-n+k3034\\_2013-10](http://www.czso.cz/csu/2013edicniplan.nsf/krajkapitola/314135-13-n+k3034_2013-10))

<sup>1</sup> Podíl počtu zaměstnaných a nezaměstnaných na počtu všech osob ve věku 15 a více let se zjištěnou ekonomickou aktivitou

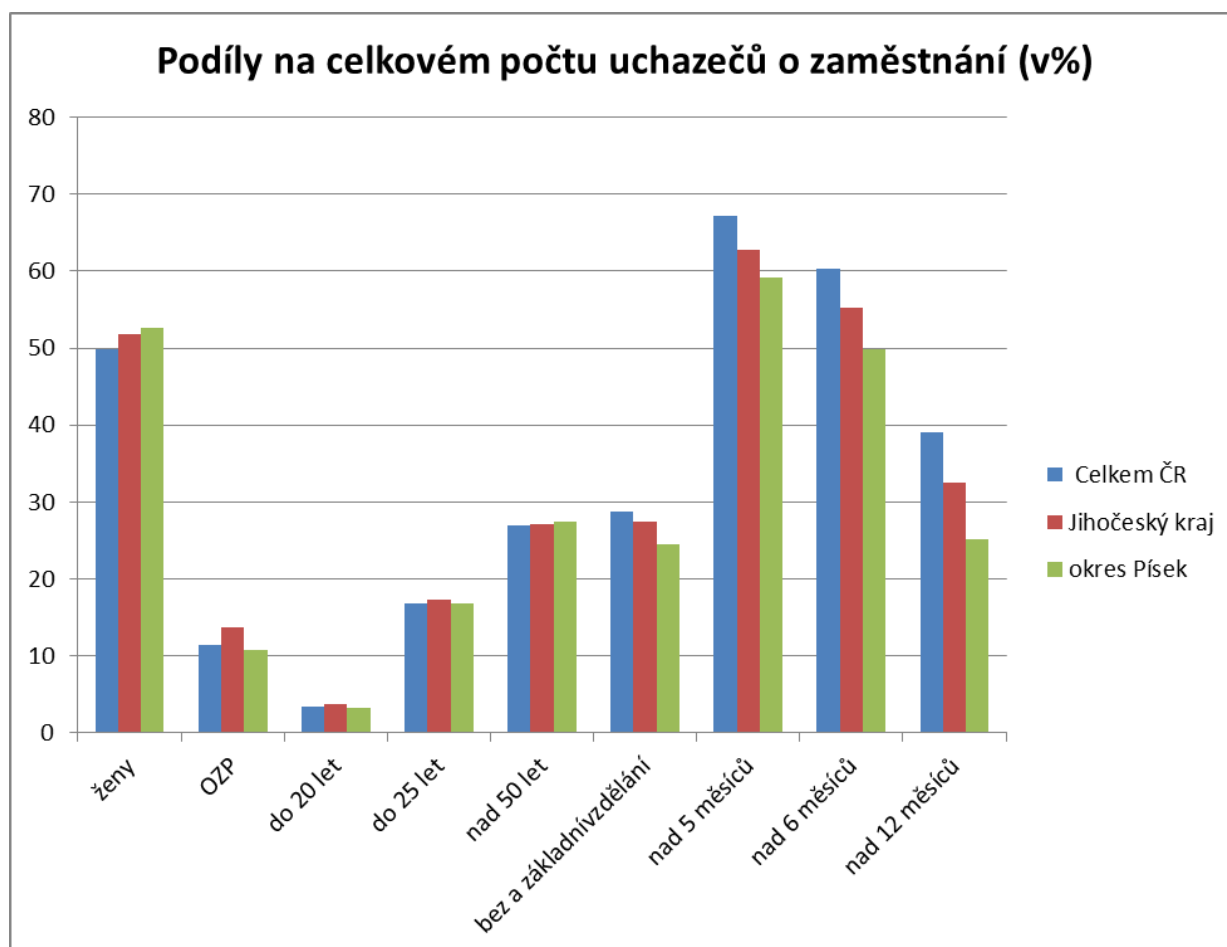
<sup>2</sup> Vyjadřuje podíl počtu nezaměstnaných osob na celkové pracovní síle (součet všech zaměstnaných a nezaměstnaných). Ukazatel vychází z Výběrového šetření pracovních sil, které je prováděno v náhodně vybraných bytech (0,6 % všech trvale obydlených bytů). Za nezaměstnané se považují všechny osoby patnáctileté a starší, které ve sledovaném období byly bez práce, aktivně ji hledaly a byly připraveny k nástupu do zaměstnání nejpozději do 14 dnů.

Obečná míra nezaměstnanosti v roce 2012 v Jihočeském kraji mírně rostla, mezi kraji České republiky je však čtvrtá nejnižší. Nejnižší míra nezaměstnanosti je dlouhodobě v ORP České Budějovice nejvyšší je v ORP Český Krumlov (nezaměstnanost v ORP Písek je stále pod celokrajským průměrem). Dlouhodobá nezaměstnanost v kraji je nejvyšší za 13 let, mezi kraji je přitom třetí nejnižší.

Z dostupných zdrojů na webových stránkách Úřadu práce <sup>3</sup> lze dohledat podíly různých uchazečů o zaměstnání na celkovém počtu uchazečů o zaměstnání (viz Situace na trhu práce - Analýza za 1. pololetí roku 2013; [http://portal.mpsv.cz/sz/politikazamest/trh\\_prace/rok2013p1/13.pdf](http://portal.mpsv.cz/sz/politikazamest/trh_prace/rok2013p1/13.pdf)). Nejmenší územní jednotkou je v této analýze okres, nicméně ORP Písek tvoří (územně i počtem obyvatel) větší část okresu Písek, a proto pro porovnání podílů různých typů uchazečů o zaměstnání budeme předpokládat, že ORP Písek má stejné podíly jako celý okres.

Ze statistiky Úřadu práce lze konstatovat, že podprůměrná je nejen míra nezaměstnanosti (z pohledu republikového i krajského), ale je podprůměrný podíl dlouhodobě nezaměstnaných (nezaměstnaní déle jak 12 měsíců), stejně tak i podíl nezaměstnaných nad 5 resp. 6 měsíců. Jediný ze sledovaných ukazatelů s nadprůměrnou hodnotou (z pohledu republikového i krajského) je podíl žen na celkovém počtu uchazečů o zaměstnání.

**Graf 15 Podíly uchazečů o zaměstnání k 30. červnu 2013**

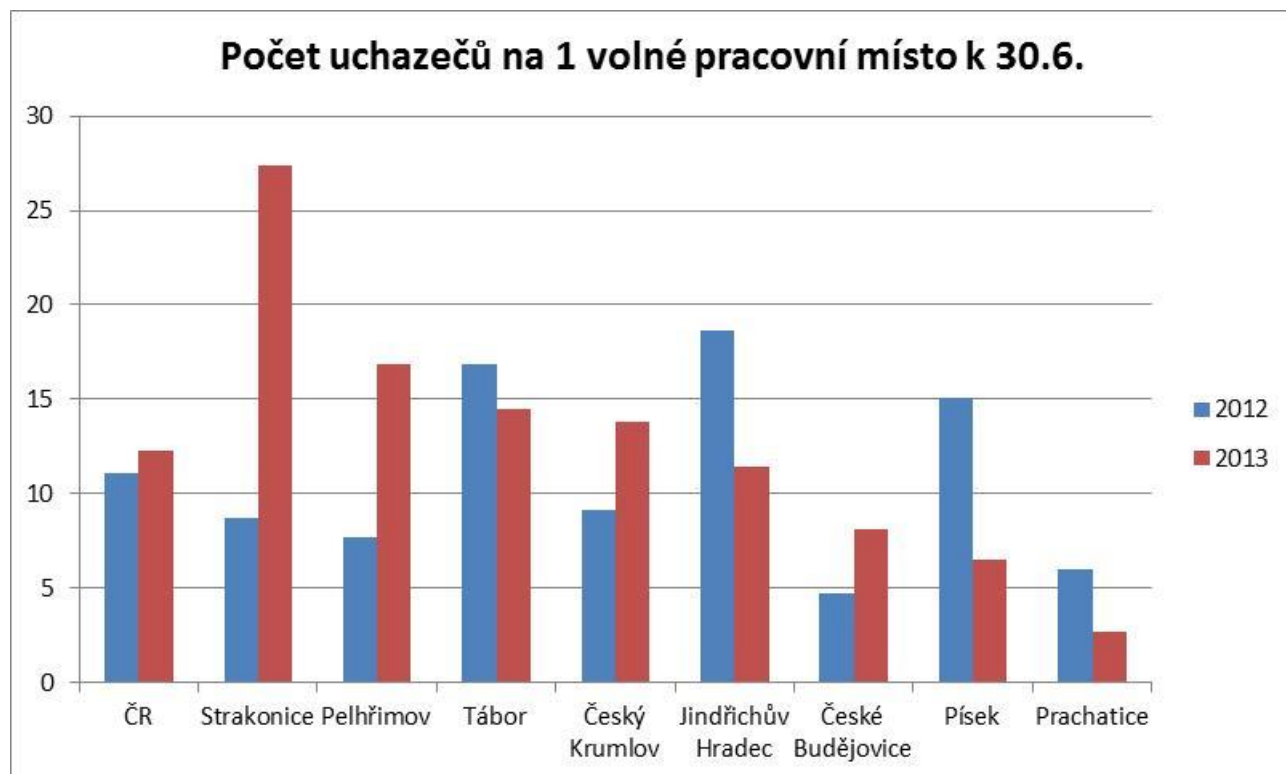


<sup>3</sup> Z důvodu integrace informačních systémů MPSV je redukováno množství statistických informací poskytované v této části Integrovaného portálu (<http://portal.mpsv.cz/sz/stat>).

Zdroj: MPSV ([http://portal.mpsv.cz/sz/politikazamest/trh\\_prace/rok2013p1/13.pdf](http://portal.mpsv.cz/sz/politikazamest/trh_prace/rok2013p1/13.pdf))

Stejně jako u výše uvedených položek i počet volných míst nelze dohledat pro menší územní jednotky než je okres. Následující graf uvádí přehled počtu uchazečů na 1 volné pracovní místo ve všech okresech Jihočeského kraje v letech 2012 a 2013 (vždy k 30. 6.). Protože se jedná o velmi proměnlivou hodnotu, uvádíme ještě tabulku s přehledem počtu uchazečů na 1 volné pracovní místo v okrese Písek v letech 2009 – 2013 (vždy k 30.6.)

**Graf 16** Počet uchazečů na 1 volné pracovní místo v okresech JČK k 30.6. (2012 a 2013)



Zdroj: Úřad práce ([http://portal.mpsv.cz/sz/politikazamest/trh\\_prace/rok2013p1/11.pdf](http://portal.mpsv.cz/sz/politikazamest/trh_prace/rok2013p1/11.pdf))

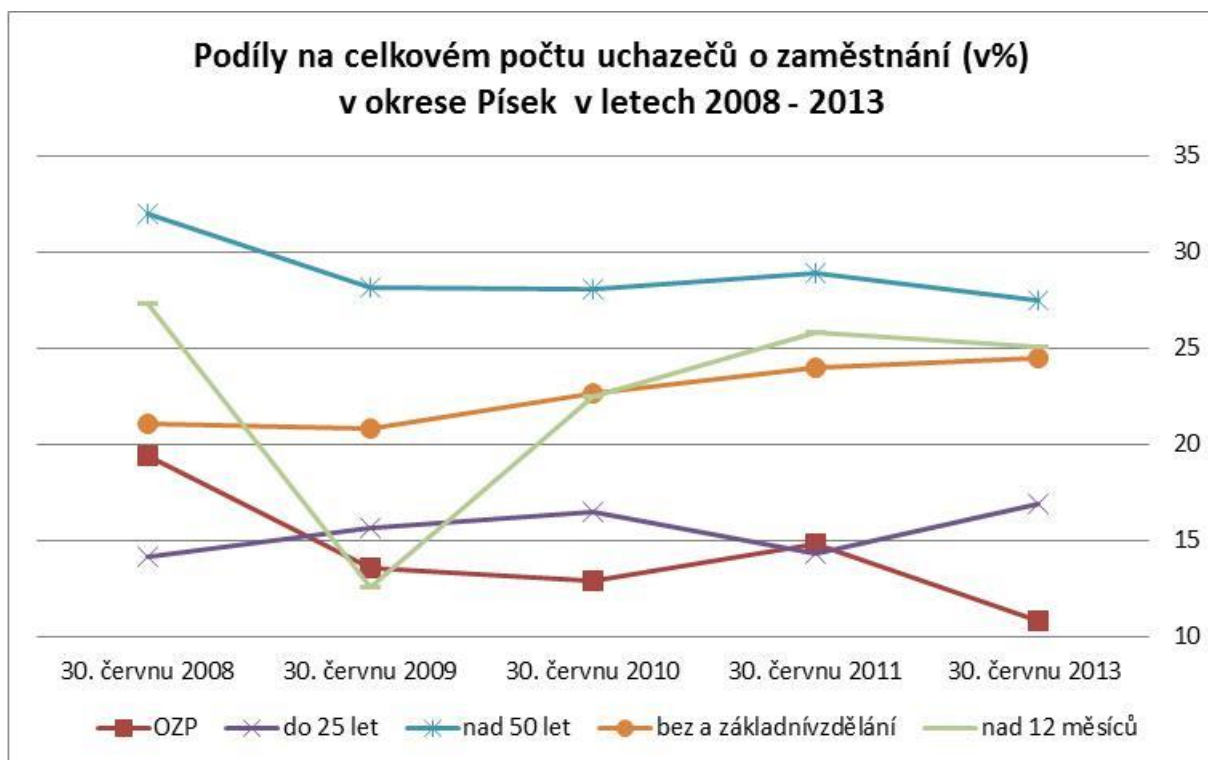
**Tabulka 20** Počet uchazečů na 1 volné pracovní místo v okrese Písek v letech 2009 – 2013

rok	Počet uchazečů na 1 volné pracovní místo k 30.6.				
	2009	2010	2011	2012	2013
okres Písek	7,4	18,2	11,9	15,1	6,5

Zdroj: Úřad práce ([http://portal.mpsv.cz/sz/politikazamest/trh\\_prace](http://portal.mpsv.cz/sz/politikazamest/trh_prace))

V rámci Ankety „Sociální služby na Písecku“ respondenti z řad veřejnosti byl jako nejvýznamnější nežádoucí jev, který souvisí se sociálním vyloučením v regionu Písecka, označen jev „dlouhodobá nezaměstnanost“. Označilo ji 74% respondentů. Proto uvádíme vývoj dlouhodobé nezaměstnanosti a dalších ukazatelů v průběhu posledních 6ti let.

Tabulka 21 Podíly na celkovém počtu uchazečů o zaměstnání (v%) v okrese Písek v letech 2008 - 2013



Zdroj: Úřad práce ([http://portal.mpsv.cz/sz/politikazamest/trh\\_prace/rok2013p1/11.pdf](http://portal.mpsv.cz/sz/politikazamest/trh_prace/rok2013p1/11.pdf))<sup>4</sup>

## Státní sociální podpora

Státní sociální podpory označuje dávky poskytované osobám (rodinným příslušníkům) ve společensky uznaných sociálních situacích, kdy stát skrze jejich vyplacení z části přebírá spoluzodpovědnost za vzniklou sociální situaci.

Systém státní sociální podpory (SSP) je upraven zákonem č. 117/1995 Sb., o státní sociální podpoře, ve znění pozdějších předpisů. Podle tohoto zákona se poskytují následující dávky:

- přídavek na dítě
- rodičovský příspěvek
- sociální příplatek
- příspěvek na bydlení
- dávky péčovské péče
- porodné
- pohřebné
- životní a existenční minimum

<sup>4</sup> Údaj z 30. 6. 2012 nebyl nalezen



**Tabulka 22 Dávky státní sociální podpory na území ORP Písek**

Dávka SSP	Vyřízené žádosti 2012	Vyřiz. žádosti do 30.9.2013
přídavek na dítě	1339	582
porodné	56	44
rodičovský příspěvek	621	410
příspěvek na úhradu potřeb dítěte	17	88
odměna pěstouna	11	63
příspěvek při převzetí dítěte	10	5
dávky SSP j.n.	4	1
pohřebné	22	11
příspěvek na bydlení	1493	1413
<b>CELKEM</b>	<b>3573</b>	<b>2617</b>

Zdroj: kontaktní pracoviště Písek - Úřad práce ČR krajská pobočka v Českých Budějovicích

### Pomoc v hmotné nouzi

- Upravuje zákon č. 111/2006 Sb., o pomoci v hmotné nouzi, ve znění pozdějších předpisů.
- Forma pomoci osobám s nedostatečnými příjmy, motivující tyto osoby k aktivní snaze zajistit si prostředky k uspokojení životních potřeb. Je jedním z opatření, kterými Česká republika bojuje proti sociálnímu vyloučení.
- Vychází z principu, že každá osoba, která pracuje, se musí mít lépe než ta, která nepracuje, popřípadě se práci vyhýbá.

**Tabulka 23 Přehled výdajů pomoci v hmotné nouzi včetně počtu žádostí v ORP Písek**

Dávka	2012		k 30. 9. 2013	
	Výplata v Kč	Vyřízené žádosti	Výplata v Kč	Vyřízené žádosti
příspěvek na živobytí	33.963.037,-	770	31.847.202,-	724
doplatek na bydlení	9.662.608,-	692	13.963.473,-	657
mimořádná okamžitá pomoc	798.547,-	302	1.950.085,-	359
<b>CELKEM</b>	<b>44.424.192,-</b>	<b>1764</b>	<b>47.760.760,-</b>	<b>1740</b>

Zdroj: kontaktní pracoviště Písek - Úřad práce ČR krajská pobočka v Českých Budějovicích

## Příspěvek na péči

Příspěvek na péči je určen osobám, které z důvodu dlouhodobě nepříznivého zdravotního stavu potřebují pomoc jiné fyzické osoby při zvládnání základních životních potřeb v rozsahu stanoveném stupněm závislosti podle zákona o sociálních službách. Z poskytnutého příspěvku pak tyto osoby hradí pomoc, kterou jim může dle jejich rozhodnutí poskytovat buď osoba blízká, asistent sociální péče, registrovaný poskytovatel sociálních služeb, dětský domov nebo speciální lůžkové zdravotnické zařízení hospicového typu.

Upravuje Zákon č. 108/2006 Sb., o sociálních službách, ve znění pozdějších předpisů a vyhláška č. 505/2006 Sb., kterou se provádějí některá ustanovení zákona o sociálních službách, ve znění pozdějších předpisů.

**Tabulka 24 Přehled výdajů příspěvku na péči včetně počtu žádostí v ORP Písek**

Dávka	2012		k 30. 9. 2013	
	Výplata v Kč	Vyřízené žádosti	Výplata v Kč	Vyřízené žádosti
příspěvek na péči	106 272 400,-	19 848	97 075 800,-	19 250

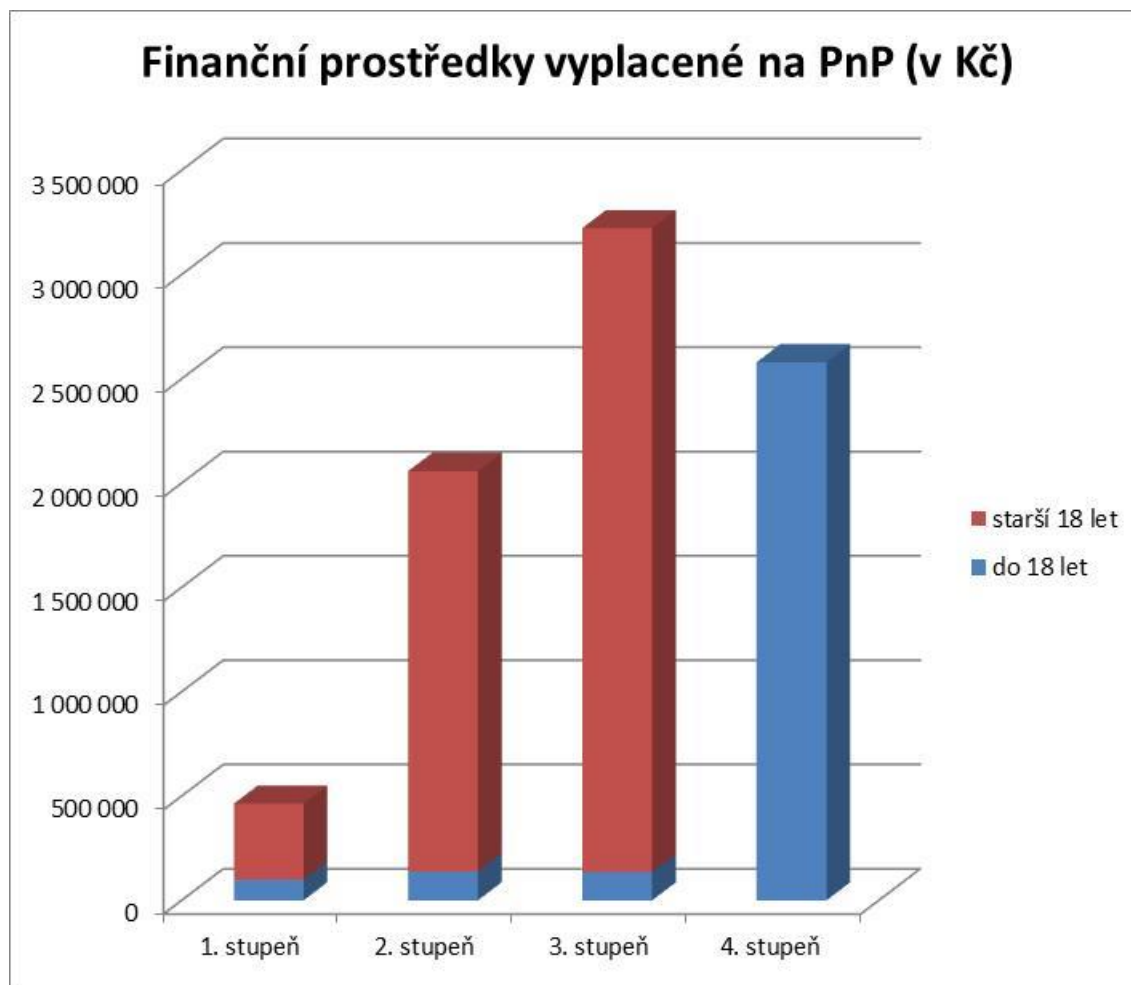
Zdroj: kontaktní pracoviště Písek - Úřad práce ČR krajská pobočka v Českých Budějovicích

**Tabulka 25 Výplata příspěvku na péči včetně počtu příjemců v ORP Písek (leden 2014)**

Příspěvek na péči (PnP)		Výše příspěvku	Finanční prostředky vyplacené na PnP (v Kč)	Počet příjemců využívajících sociální službu
1. stupeň	starší 18 let	800	364 800	456
	do 18 let	3 000	99 000	33
2. stupeň	starší 18 let	4 000	1 920 000	480
	do 18 let	6 000	138 000	23
3. stupeň	starší 18 let	8 000	3 088 000	386
	do 18 let	9 000	135 000	15
4. stupeň	všichni	12 000	2 580 000	215
Celkem			8 324 800	1 608

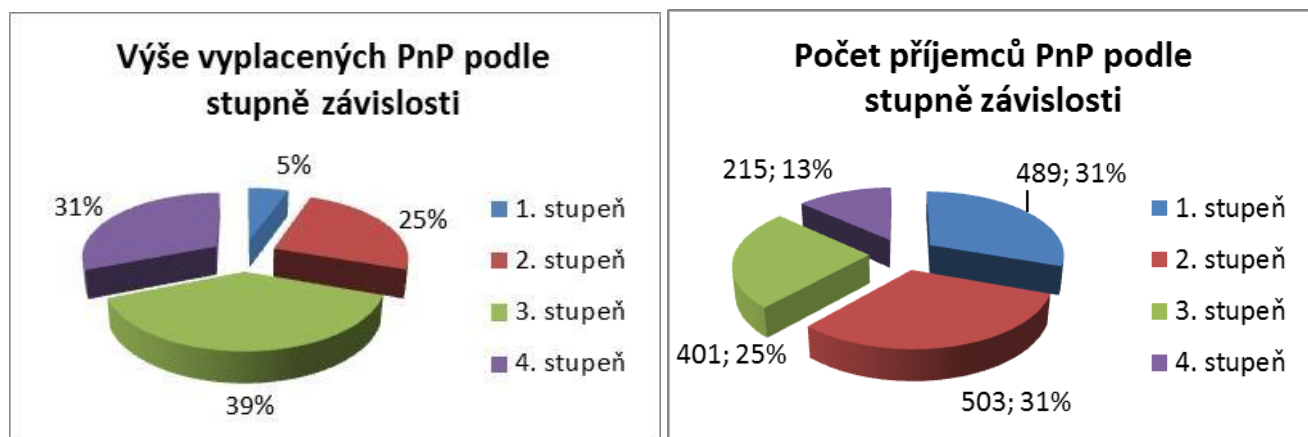
Zdroj: kontaktní pracoviště Písek - Úřad práce ČR krajská pobočka v Českých Budějovicích

Graf 17 Výplata příspěvku na péči v ORP Písek (leden 2014)



Zdroj: kontaktní pracoviště Písek - Úřad práce ČR krajská pobočka v Českých Budějovicích

Graf 18 Podíl příspěvku a podíl příjemců podle stupně závislosti (leden 2014)



Zdroj: kontaktní pracoviště Písek - Úřad práce ČR krajská pobočka v Českých Budějovicích

## Dávky pro osoby se zdravotním postižením

Upravuje zákon č. 329/2011 Sb., o poskytování dávek osobám se zdravotním postižením (dále jen „zákon o poskytování dávek osobám se zdravotním postižením“) a vyhláška č. 388/2011 Sb., o provedení některých ustanovení zákona o poskytování dávek osobám se zdravotním postižením (dále jen „vyhláška“)

Zahrnuje:

- příspěvek na mobilitu,
- příspěvek na zvláštní pomůcku,
- průkaz osoby se zdravotním postižením a některé benefity, které z něj vyplývají.

**Tabulka 26** Přehled výdajů dávek pro OZP včetně počtu žádostí v ORP Písek

Dávka	2012		k 30. 9. 2013	
	Výplata v Kč	Vyřízené žádosti	Výplata v Kč	Vyřízené žádosti
příspěvek na mobilitu,	6 570 800,-	1 819	5 892 000,-	1 975
příspěvek na zvláštní pomůcku,	1 862 776,-	65 pomůcek	2 248 225,-	50 pomůcek
CELKEM	8 433 576,-	-	8 140 225,-	1740

Zdroj: kontaktní pracoviště Písek - Úřad práce ČR krajská pobočka v Českých Budějovicích

## Sociálně patologické jevy, kriminalita

### Kriminalita

V rámci Územní odbor Písek působí na území ORP Písek 4 obvodní oddělení: <sup>5</sup>

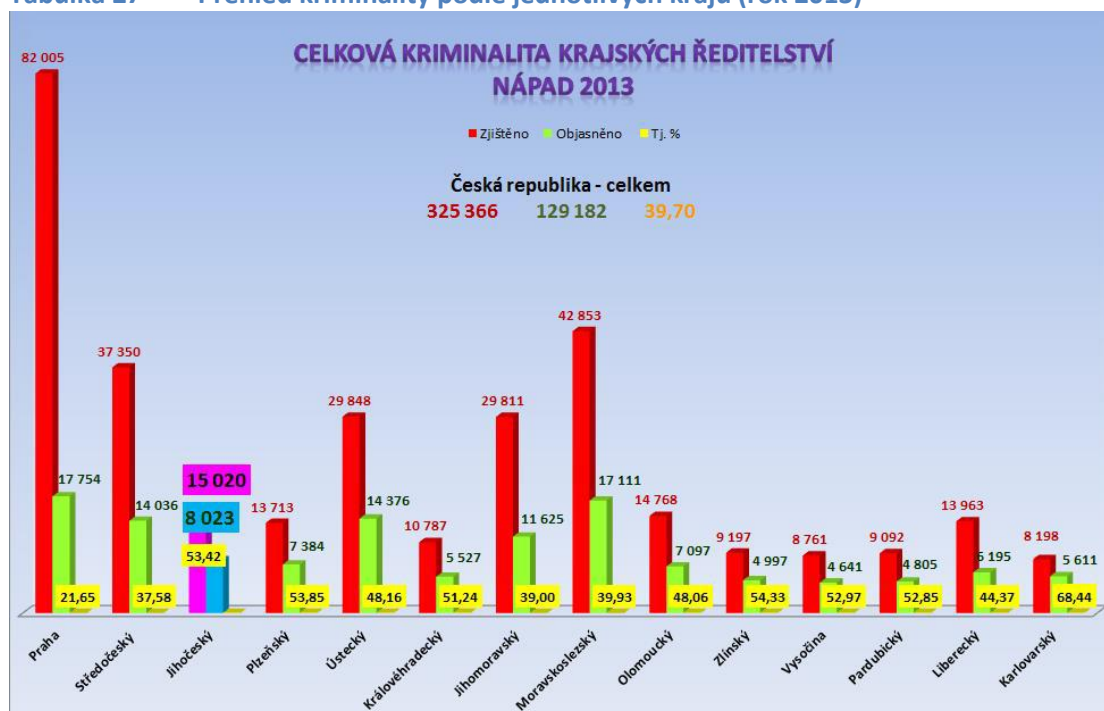
Obvodní oddělení	Územní působnost:
Obvodní oddělení Písek Zeyerova 541, 397 01 Písek telefon: 974 235 700	Písek a přilehlé obecní části, Borečnice, Bošovice, Dobeš, Hradiště, Kestřany, Krašovice, Lhota u Kestřan, Malé Nepodřice, Nová Dobeš, Nová Ves, Nový Dvůr, Oldřichov, Purkratice, Semice, Smrkovice, Stará Dobeš, Topělec, Velké Nepodřice, Zátaví, Zlivice a další části přilehlých obcí
Obvodní oddělení Zvíkovské Podhradí Zvíkovské Podhradí 30, 397 01 Písek telefon: 974 235 750	Zvíkovské Podhradí a přilehlé obecní části, Březí, Červená nad Vltavou, Červený Újezdec, Dobešice, Dolní Novosedly, Dolní Záhoří, Držov, Horní Novosedly, Horní Záhoří, Chrastiny, Jamný, Jetětice, Jickovice, Jickovice-Strážka, Kašina Hora, Kluky, Kostelec nad Vltavou, Květov, Kučeř, Louka, Novosedly, Ochoz, Oslov, Podolí I., Podolsko, Rastory, Sobědraž, Struhy, Avatá Anna, Svatonice, Štědrónín, Štědrónín-Plasy, Temešvár, Třešně, Tukleky, Varvažov, Varvažovská Paseka, Vlastec, Vojníkovi, Vrcovice, Vůsi, Zahradka, Zbonín a další části přilehlých obcí
Obvodní oddělení Protivín Mírová 166, 398 11 Protivín telefon: 974 235 740	Protivín a přilehlé obecní části, Albrechtice nad Vltavou, Budičovice, Heřmaň, Hladná, Chřešřovice, Chvaletice, Jehnědno, Krč, Kukle, Maletice, Milenovice, Myšenec, Nová Ves u Protivína, Nuzov, Paseky, Putim, Ražice, Selibov, Skály, Štětice, Tálín, Těšovice, Údraž, Újezd, Záboří, Žďár, Žďárské Chalupy a další části přilehlých obcí
Obvodní oddělení Čimelice Čimelice 311, 398 04 Čimelice telefon: 974 235 720	Čimelice a přilehlé obecní části, Bořice, Boudy, Brloh, Boješice, Cerhovice, Dědovice, Dolní Nerestce, Dolní Ostrovec, Draheničky, Drhovle, Drhovle Ves, Drhovle Zámek, Dubí Hora, Horní Nerestce, Horní Ostrovec, Horosedly, Chlaponice, Jarotice, Jistec, Karlov, Kakovice, Kořlín u Orlíka, Kořlín u Čížové, Králova Lhota, Krsice, Křešice, Laziště, Lety, Lučkovice, Malčice, Minice, Mirovice, Mirovice, Mišovice, Mladotice, Myslín, Nevězice, Nová Vráž, Obora u Cerhonic, Obora u Radobyte, Ohař, Orlík nad Vltavou, Ostrovec, Pamětice, Plíštice, Podolí II, Pohoří, Probulov, Předotice, Pukňov, Radobyte, Rakovice, Rakovické Chalupy, Rátzely, Řeteč, Slavkovice, Smetanova Lhota, Soběšice, Sochovice, Stará Vráž, Staré Sedlo, Stráž, Strážovice, Svučice, Šamonice, Šerkov, Touškov, Třebkov, Vadkovice, Vrábsko, Vráž a další části přilehlých obcí

<sup>5</sup> Pátým Obvodním oddělením je Milevsko

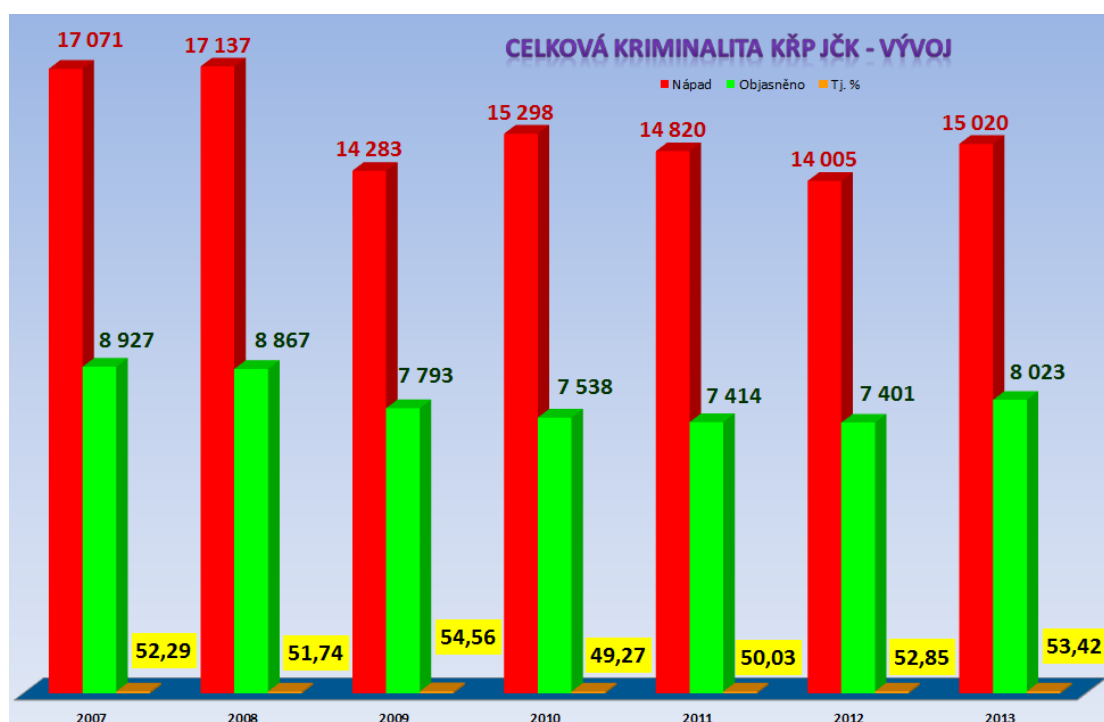
Podle statistik Policejního prezidia ČR lze konstatovat, že kriminalita na Písecku je nižší než v Jihočeském kraji (porovnávány ukazatele za územní odbor Písek a Jihočeský kraj celkem). Ve sledovaném období (rok 2013) připadlo na 1 000 obyvatel okresu Písek 21,54 ohlášených kriminálních činů (v rámci JČK to bylo 23,59). Ve stejném období bylo na Písecku 11,49 stíhaných osob na 1 000 obyvatel (v JČK 11,32 osoby na 1 000 obyvatel).

Objasňenost případů byla na Písecku nejvyšší (65,83 %) ze všech územních odborů (průměrná objasňenost v Jihočeském kraji byla 53,24 %).

Tabulka 27 Přehled kriminality podle jednotlivých krajů (rok 2013)

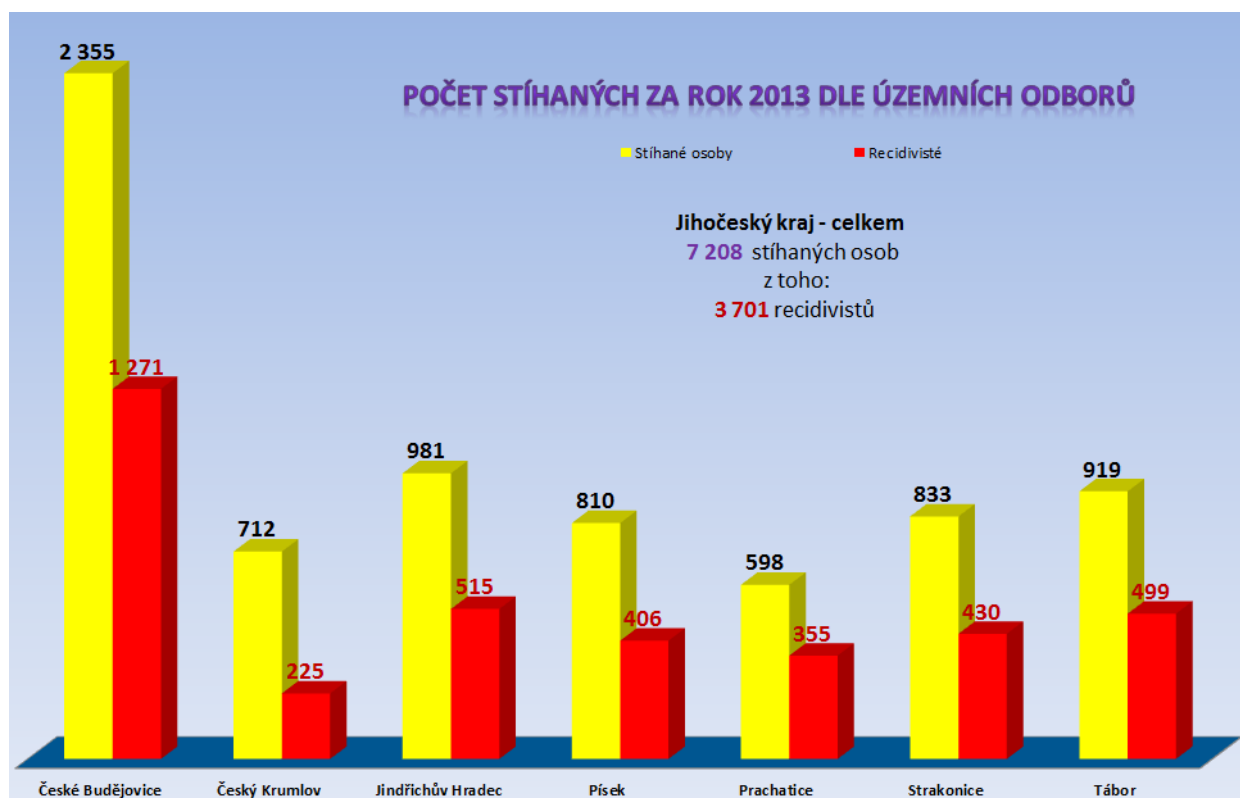


Graf 19 Celková kriminalita v Jihočeském kraji (2007- 2013)



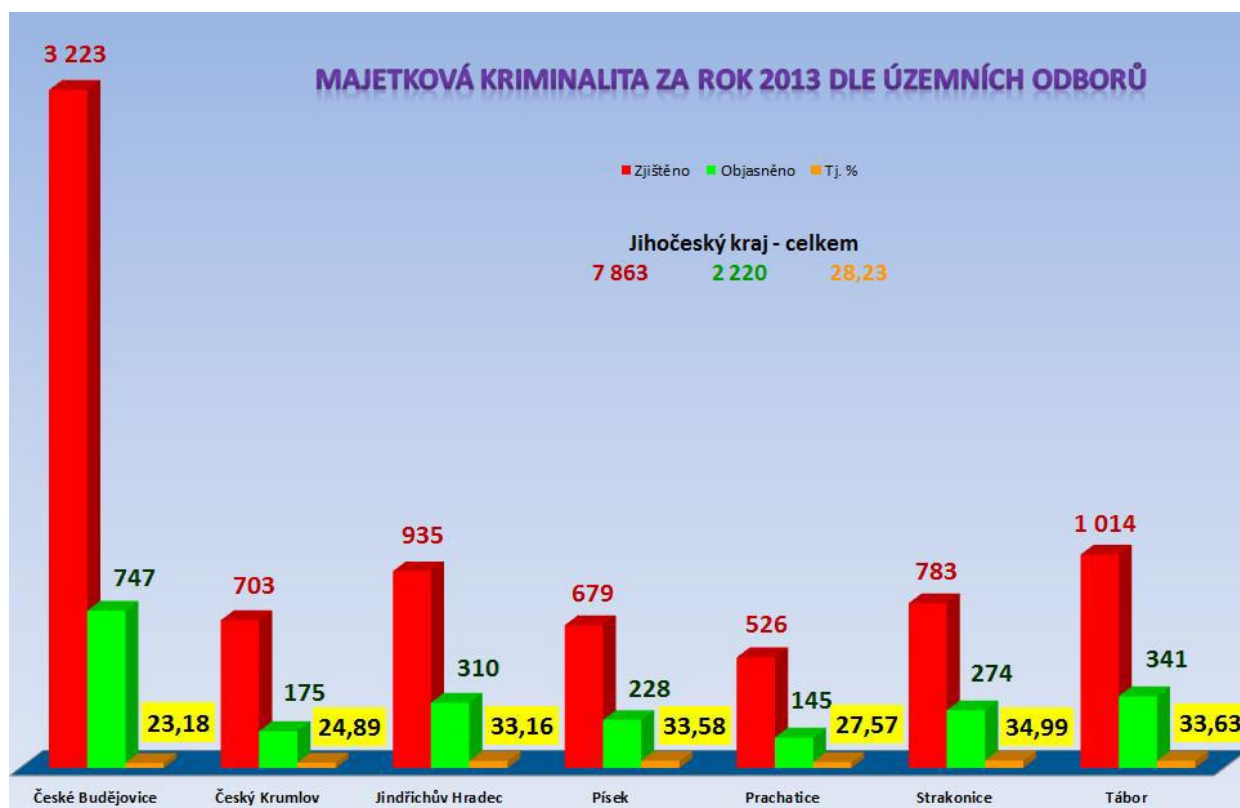
Zdroj: Policie České republiky – KŘP Jihočeského kraje (<http://www.policie.cz/clanek/kriminalita-2013-zhodnoceni-roku.aspx>)

Graf 20 Počet stíhaných v roce 2013 podle územních odborů v JČK



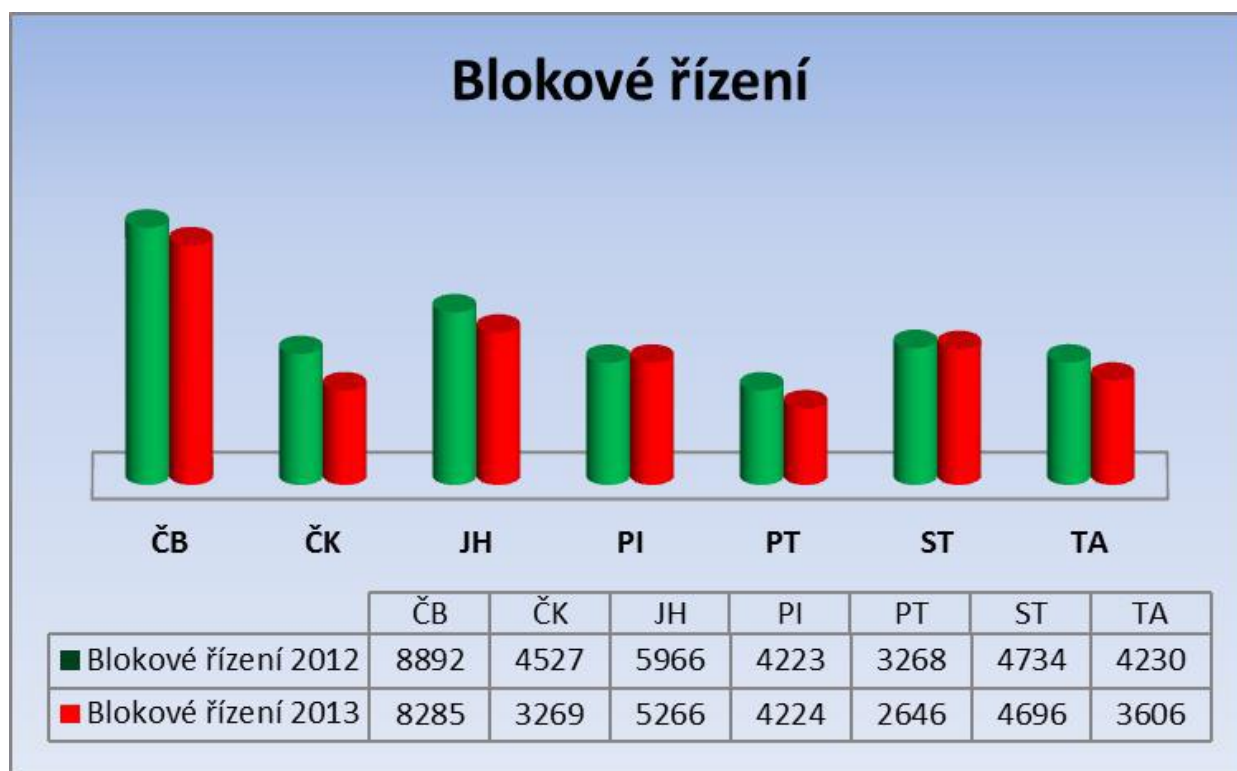
Zdroj: Policie České republiky – KŘP Jihočeského kraje (<http://www.policie.cz/clanek/kriminalita-2013-zhodnoceni-roku.aspx>)

Graf 21 Majetková kriminalita v roce 2013 podle územních odborů v JČK



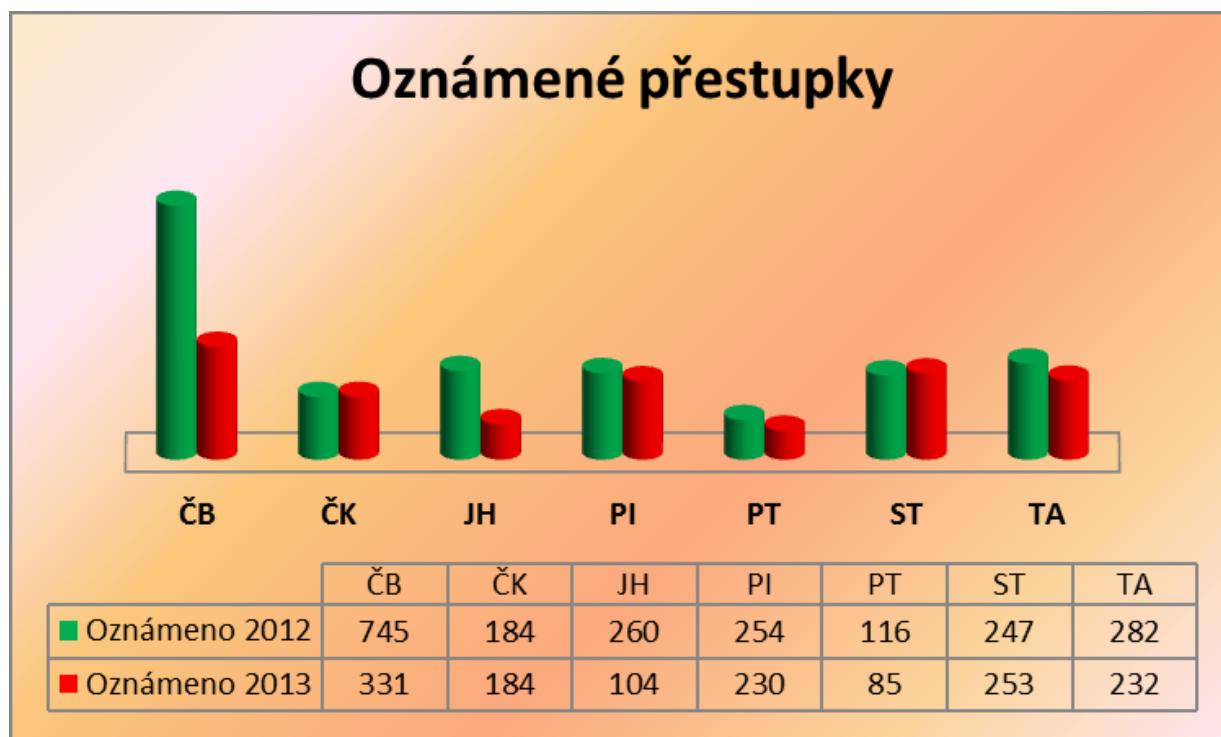
Zdroj: Policie České republiky – KŘP Jihočeského kraje (<http://www.policie.cz/clanek/kriminalita-2013-zhodnoceni-roku.aspx>)

Graf 22 Blokové řízení v roce 2013 podle územních odborů v JČK



Zdroj: Odbor služby dopravní policie – KŘP Jihočeského kraje (<http://www.policie.cz/clanek/kriminalita-2013-zhodnoceni-roku.aspx>)

Graf 23 Oznámené přestupky v roce 2013 podle územních odborů v JČK



Zdroj: Odbor služby dopravní policie – KŘP Jihočeského kraje (<http://www.policie.cz/clanek/kriminalita-2013-zhodnoceni-roku.aspx>)



**Tabulka 28 Vybrané ukazatele kriminality (rok 2013)**

	Územní odbor Písek	Jihočeský kraj
Celková kriminalita	1 519	15 020
Procento objasněnosti	65,83%	53,42%
přepočteno na 1 000 obyvatel	21,54	23,59

Počet stíhaných	810	7 208
přepočteno na 1 000 obyvatel	11,49	11,32

Majetková kriminalita	679	7 863
přepočteno na 1 000 obyvatel	9,63	12,35

Zdroj: Policie České republiky – KŘP Jihočeského kraje (<http://www.policie.cz/clanek/kriminalita-2013-zhodnoceni-roku.aspx>) + vlastní výpočty

## Ostatní sociálně patologické jevy

Nežádoucí sociálně patologické jevy, které porušují sociální, morální či právní normy společnosti, je velmi těžké jednoznačně specifikovat. Jednak zahrnují celou řadu jevů, jako jsou např. kriminalita, toxikomanie, vandalismus, bezdomovectví, domácí násilí, prostituce, xenofobie a rasismus, záškoláctví, zadluženost apod., a také proto, že řada projevů sociální patologie zůstává skryta nebo utajena.

Zjevné projevy jsou zachyceny ve statistice kriminality sledovaného území (viz Graf 19 Celková kriminalita v Jihočeském kraji (2007- 2013) - Graf 23 Oznámené přestupky v roce 2013 podle územních odborů v JČK) a ve výkazu o výkonu sociálně právní ochrany dětí (viz níže). Tématem zadlužení se zabývá podkapitola Dluhy a soudní vystěhovávání v dokumentu Analýza potřeb osob ohrožených sociální exkluzí a osob v krizi).

Na základě dotazování mezi zástupci Městských úřadů Písecka byly zaznamenány následující problémy a nežádoucí jevy související se sociálním vyloučením v regionu (uvedeno v pořadí, jak je vnímána závažnost jevu v daném regionu).

**Tabulka 29 Problémy a nežádoucí jevy související se sociálním vyloučením v regionu dle obcí**

Písek	Protivín	Mirotice
1. dluhy a soudní vystěhování	1. dlouhodobá nezaměstnanost	1. dlouhodobá nezaměstnanost
2. závislosti na návykových látkách (drogy, kouření, alkohol apod.)	2. dluhy a soudní vystěhování závislosti na návykových látkách (drogy, kouření, alkohol apod.)	2. závislosti na návykových látkách (drogy, kouření, alkohol apod.)
3. dlouhodobá nezaměstnanost	3. bezdomovectví	3. dluhy a soudní vystěhování
4. bezdomovectví	4. kriminalita	4. kriminalita
5. kriminalita		

Názor veřejnosti je uveden v dokumentu Analýza potřeb osob ohrožených sociální exkluzí a osob v krizi.

## Sociálně-právní ochrana dětí

Sociálně-právní ochrana dětí (SPOD) je cílená činnost, která zahrnuje zejména zajištění práva dítěte na jeho příznivý vývoj a řádnou výchovu, ochranu oprávněných zájmů dítěte a působení směřující k obnovení narušených funkcí rodiny.

- Sociálně-právní ochranu dětí zajišťují orgány sociálně-právní ochrany dětí, jimiž jsou:
  - obecní úřady,
  - obecní úřady obcí s rozšířenou působností,
  - krajské úřady,
  - Ministerstvo práce a sociálních věcí,
  - Úřad pro mezinárodně-právní ochranu dětí (poskytuje sociálně-právní ochranu dětí ve vztahu k cizině).

Vedením evidence a spisové dokumentace při poskytování SPOD je pověřen obecní úřad obce s rozšířenou působností. Následující údaje jsou z této evidence a zahrnují celé území ORP Písek.

**Tabulka 30 Počty případů evidovaných orgánem sociálně-právní ochrany dětí**

	Evidovaný počet případů rodin z předchozího roku	Počet případů rodin zaevidovaných za sledovaný rok	Evidovaný počet případů ke konci roku	z toho živých případů
Rejstřík Om <sup>6</sup>	2570	248	2584	985
Rejstřík Nom <sup>7</sup>	1	148	149	4

Zdroj: ROČNÍ VÝKAZ o výkonu sociálně-právní ochrany dětí za rok 2012 - Městský úřad Písek

<sup>6</sup> Evidenci dětí, na které se sociálně-právní ochrana dětí zejména zaměřuje a dále dětí, kterým byl ustanoven opatrovníkem nebo poručníkem obecní úřad obce s rozšířenou působností

<sup>7</sup> V této evidenci jsou děti žijící ve správním obvodu obce s rozšířenou působností, ale mající trvalé bydliště jinde.

**Tabulka 31 Klienti kurátora pro mládež**

	Celkem	z toho			
		děti do 15 let	z toho dívek	mladistvých	z toho dívek
Počet evidovaných	268 <sup>8</sup>	99	28	169	33

Zdroj: ROČNÍ VÝKAZ o výkonu sociálně-právní ochrany dětí za rok 2012 - Městský úřad Písek

Kurátoři pro mládež řeší zejména:

- problematiku nezletilých dětí, které se dopustily činu jinak trestného
- problematiku mladistvých, u nichž bylo zahájeno trestní stíhání nebo se dopustili přestupku
- problematiku dětí a mladistvých s opakovanými poruchami chování závažného charakteru

**Tabulka 32 Klienti kurátora pro mládež podle řešených případů**

	Celkem <sup>9</sup>	z toho			
		děti	z toho dívek	mladistvých	z toho dívek
Trestná činnost	33	11	4	22	2
Přestupky	53	x	x	53	11
Výchovné problémy	34	14	2	20	1
Dohledy	3	1	0	2	0
Uložená výchovná opatření mladistvým	3	x	x	3	2
Opatření uložená dětem mladším 15 let	8	8	3	x	x
Návrh na předběžné opatření	3	2	1	1	0
Návrh na ústavní výchovu	0	0	0	0	0
Návrh na ochrannou výchovu	0	0	0	0	0

Zdroj: ROČNÍ VÝKAZ o výkonu sociálně-právní ochrany dětí za rok 2012 - Městský úřad Písek

<sup>8</sup> Celkový počet dětí mladších 15 let a mladistvých (15 - 18 let) zapsaných v evidenci kurátora pro mládež ve sledovaném roce, včetně klientů převedených z minulého roku, se kterými kurátor pro mládež nadále pracuje a klientů vyřazených v průběhu roku z evidence kurátora pro mládež.

<sup>9</sup> V případě kombinace dvou a více různých řešených případů u jednoho klienta, je tento zaznamenán do každého příslušného řádku.

**Tabulka 33 Sledování výchovy a výkonu dohledu, návštěvy**

OSPOD sleduje děti		Počet návštěv	Počet dětí k 31.12.
V ústavní a ochranné výchově		203	28
Ve výkonu vazby nebo výkonu trestu odnětí svobody		0	0
O něž ve věznici pečuje odsouzená nebo obviněná žena		0	0
V péči jiných fyzických osob než rodičů		173	70
Vykonané návštěvy sociálních pracovníků v zařízení pro děti vyžadující okamžitou pomoc		25	7
Vykonané návštěvy rodičů dítěte, kterému byla nařízena ústavní výchova nebo uložena ochranná výchova		157	29
Děti, nad jejichž výchovou byl stanoven dohled	soudem	238	87
	obecním úřadem	0	0

Zdroj: ROČNÍ VÝKAZ o výkonu sociálně-právní ochrany dětí za rok 2012 - Městský úřad Písek

**Tabulka 34 Zařízení sociálně-právní ochrany k 31. 12. 2012**

	Počet zařízení	Kapacita zařízení	Počet klientů / účastníků	Zřizovatel		
				kraj	obec	PO nebo FO pověřená k výkonu SPO
Zařízení odbor. poradenství pro péči o děti <sup>10</sup>	2	x	115	0	0	2
Zařízení sociálně výchovné činnosti <sup>11</sup>	2	x	147	0	0	2
Zařízení pro děti vyžadující okamžitou pomoc	0	0	0	0	0	0
Výchovně rekreační tábory	1	x	37	0	0	1
Zařízení pro výkon pěstounské péče	0	x	0	0	0	0
z toho SOS dětské vesničky	0	0	0	0	0	0

Zdroj: ROČNÍ VÝKAZ o výkonu sociálně-právní ochrany dětí za rok 2012 - Městský úřad Písek

<sup>10</sup> např. občanské poradny, informační centra pro děti a mládež.

<sup>11</sup> např. centra volného času pro děti, nízkoprahové kluby pro děti a mládež

**Tabulka 35 Děti s nařízenou ústavní výchovou nebo uloženou ochrannou výchovou umístěné v ústavních zařízeních**

	Počet dětí k 1.1. sledovaného roku	Počet umístěných dětí ve sledovaném roce	Počet dětí, u nichž byla ve sledovaném roce ukončena ÚV, OV nebo umístění v zařízení pro děti vyžadující okamžitou pomoc z důvodu				Počet dětí k 31.12. sledovaného roku
			návratu do původní rodiny	umístění do NRP	zletilosti	ostatní	
Děti s nařízenou ÚV	37	4	5	4	3	1	28
Děti umístěné v zařízení pro děti vyžadující okamžitou pomoc na základě rozhodnutí soudu	4	5	0	3	0	0	6
Děti umístěné v zařízení pro děti vyžadující okamžitou pomoc na základě žádosti zákonného zástupce, žádosti dítěte, žádosti OSPOD se souhlasem rodiče	0	1	0	0	0	0	1

Zdroj: ROČNÍ VÝKAZ o výkonu sociálně-právní ochrany dětí za rok 2012 - Městský úřad Písek

## Seznam tabulek

TABULKA 1	ZÁKLADNÍ CHARAKTERISTIKY A SÍDELNÍ STRUKTURA ORP V JIHOČESKÉM KRAJI (K 31. 12. 2012) .....	4
TABULKA 2	ZÁKLADNÍ CHARAKTERISTIKY ORP PÍSEK .....	5
TABULKA 3	POČET OBYVATEL V OBCÍCH ORP PÍSEK (K 30. 10. 2013) .....	9
TABULKA 4	PŘEHLED OBCÍ DLE SPRÁVNÍHO OBLASTI S POVĚŘENÝM OBCNÍM ÚŘÁDEM .....	10
TABULKA 5	OBČANSKÁ VYBAVENOST SPRÁVNÍHO OBLASTI ORP .....	11
TABULKA 6	VYBRANÉ UKAZATELE DOMOVNÍHO A BYTOVÉHO FONDU V JČK A ORP PÍSEK (BŘEZEN 2011) .....	14
TABULKA 7	BILANCE DOJÍŽDKY - VYJÍŽDKY DO ZAMĚSTNÁNÍ V JČK A JEHO OKRESECH (BŘEZEN 2011).....	17
TABULKA 8	POČET PŘÍSTĚHOVALÝCH A VYSTĚHOVALÝCH V ORP PÍSEK V LETECH 2001-2012.....	19
TABULKA 9	PŘEHLED MAS NA ÚZEMÍ ORP PÍSEK (2013) .....	19
TABULKA 10	ZÁKLADNÍ CHARAKTERISTIKY A SÍDELNÍ STRUKTURA ORP PÍSEK (ROK 2012) .....	21
TABULKA 11	VĚKOVÁ STRUKTURA OBYVATELSTVA OBCÍ NA ÚZEMÍ ORP PÍSEK (K 31. 12. 2012) .....	22
TABULKA 12	OBYVATELSTVO ORP PÍSEK PODLE STÁTNÍ PŘÍSLUŠNOSTI A NÁRODNOSTI (BŘEZEN 2011) .....	25
TABULKA 13	VYBRANÉ UKAZATELE ZA SPRÁVNÍ OBLAST PÍSEK V LETECH 2001 - 2012 .....	26
TABULKA 14	PŘÍRŮSTEK OBYVATELSTVA V ROCE 2012.....	28
TABULKA 15	PROJEKCE POČTU OBYVATELSTVA NA ÚZEMÍ ORP PÍSEK DO ROKU 2050 .....	31
TABULKA 16	OBYVATELSTVO (15+) PODLE NEJVYŠŠÍHO UKONČENÉHO VZDĚLÁNÍ .....	34
TABULKA 17	SROVNÁNÍ PODÍLU EKONOMICKY AKTIVNÍCH A NEAKTIVNÍCH OBYVATEL V RÁMCI JČK (ROK 2012).....	35
TABULKA 18	MÍRA EKONOMICKÉ AKTIVITY JEDNOTLIVÝCH ORP V JČK (V %, ROK 2012) .....	37
TABULKA 19	MÍRA NEZAMĚSTNANOSTI .....	37
TABULKA 20	POČET UCHAZEČŮ NA 1 VOLNÉ PRACOVNÍ MÍSTO V OKRESE PÍSEK V LETECH 2009 – 2013 .....	39
TABULKA 21	PODÍLY NA CELKOVÉM POČTU UCHAZEČŮ O ZAMĚSTNÁNÍ (V%) V OKRESE PÍSEK V LETECH 2008 - 2013 .....	40
TABULKA 22	DÁVKY STÁTNÍ SOCIÁLNÍ PODPORY NA ÚZEMÍ ORP PÍSEK .....	41
TABULKA 23	PŘEHLED VÝDAJŮ POMOCI V HMOTNÉ NOUZI VČETNĚ POČTU ŽÁDOSTÍ V ORP PÍSEK .....	41
TABULKA 24	PŘEHLED VÝDAJŮ PŘÍSPĚVKU NA PÉČI VČETNĚ POČTU ŽÁDOSTÍ V ORP PÍSEK .....	42
TABULKA 25	VÝPLATA PŘÍSPĚVKU NA PÉČI VČETNĚ POČTU PŘÍJEMCŮ V ORP PÍSEK (LEDEN 2014) .....	42
TABULKA 26	PŘEHLED VÝDAJŮ DÁVEK PRO OZP VČETNĚ POČTU ŽÁDOSTÍ V ORP PÍSEK .....	44
TABULKA 27	PŘEHLED KRIMINALITY PODLE JEDNOTLIVÝCH KRAJŮ (ROK 2013).....	46
TABULKA 28	VYBRANÉ UKAZATELE KRIMINALITY (ROK 2013) .....	49
TABULKA 29	PROBLÉMY A NEŽÁDOUCÍ JEVI SOUVISEJÍCÍ SE SOCIÁLNÍM VYLOUČENÍM V REGIONU DLE OBCÍ.....	50
TABULKA 30	POČTY PŘÍPADŮ EVIDOVANÝCH ORGÁNEM SOCIÁLNĚ-PRÁVNÍ OCHRANY DĚTÍ.....	50
TABULKA 31	KLIENTI KURÁTORA PRO MLÁDEŽ .....	51
TABULKA 32	KLIENTI KURÁTORA PRO MLÁDEŽ PODLE ŘEŠENÝCH PŘÍPADŮ .....	51
TABULKA 33	SLEDOVÁNÍ VÝCHOVY A VÝKONU DOHLEDU, NÁVŠTĚVY .....	52
TABULKA 34	ZAŘÍZENÍ SOCIÁLNĚ-PRÁVNÍ OCHRANY K 31. 12. 2012 .....	52
TABULKA 35	DĚTI S NAŘÍZENOU ÚSTAVNÍ VÝCHOVOU NEBO ULOŽENOU OCHRANNOU VÝCHOVOU UMÍSTĚNÉ V ÚSTAVNÍCH ZAŘÍZENÍCH.....	53

## Seznam grafů

GRAF 1	OSÍDLENÍ ORP PÍSEK (DLE POČTU OBYVATEL) K 30. 10. 2013 .....	10
GRAF 2	PODÍL BYTŮ DLE DRUHU DOMU V JIHOČESKÉM KRAJI A V ORP PÍSEK (BŘEZEN 2011).....	15
GRAF 3	PODÍL OBYDLENÝCH A NEOBYDLENÝCH BYTŮ V JČK A ORP PÍSEK (BŘEZEN 2011).....	15
GRAF 4	OBYDLENÉ BYTY DLE ENERGIE VYTÁPĚNÍ V JČK A ORP PÍSEK (BŘEZEN 2011) .....	16
GRAF 5	PODÍL TECHNICKÉHO VYBAVENÍ OBYDLENÝCH BYTŮ V JČK A ORP PÍSEK (BŘEZEN 2011) .....	16
GRAF 6	BILANCE DOJÍŽDKY - VYJÍŽDKY DO ZAMĚSTNÁNÍ V JČK A OKRESE PÍSEK (BŘEZEN 2011) .....	18
GRAF 7	VĚKOVÁ STRUKTURA OBYVATELSTVA OBCÍ NA ÚZEMÍ ORP PÍSEK (K 31. 12. 2012).....	24
GRAF 8	POČET OBYVATEL ORP PÍSEK (1869 – 2011) .....	27
GRAF 9	POČET OBYVATEL JIHOČESKÉHO KRAJE (1869 – 2011).....	27
GRAF 10	PŘÍRŮSTEK OBYVATELSTVA V JEDNOTLIVÝCH OBCÍCH (ROK 2012).....	30
GRAF 11	PROJEKCE POČTU OBYVATELSTVA NA ÚZEMÍ ORP PÍSEK DO ROKU 2050.....	32
GRAF 12	ZNÁZORNĚNÍ PŘÍRŮSTKU OBYVATEL DO ROKU 2050 .....	33
GRAF 13	OBYVATELSTVO (15+) PODLE NEJVYŠŠÍHO UKONČENÉHO VZDĚLÁNÍ .....	34
GRAF 14	SROVNÁNÍ PODÍLU EKONOMICKY AKTIVNÍCH A NEAKTIVNÍCH OBYVATEL V RÁMCI JČK (ROK 2012) .....	36
GRAF 15	PODÍLY UCHAZEČŮ O ZAMĚSTNÁNÍ K 30. ČERVNU 2013.....	38
GRAF 16	POČET UCHAZEČŮ NA 1 VOLNÉ PRACOVNÍ MÍSTO V OKRESECH JČK K 30.6. (2012 A 2013).....	39
GRAF 17	VÝPLATA PŘÍSPĚVKU NA PÉČI V ORP PÍSEK (LEDEN 2014) .....	43
GRAF 18	PODÍL PŘÍSPĚVKU A PODÍL PŘÍJEMCŮ PODLE STUPNĚ ZÁVISLOSTI (LEDEN 2014).....	43
GRAF 19	CELKOVÁ KRIMINALITA V JIHOČESKÉM KRAJI (2007- 2013).....	46
GRAF 20	POČET STÍHANÝCH V ROCE 2013 PODLE ÚZEMNÍCH ODBORŮ V JČK .....	47
GRAF 21	MAJETKOVÁ KRIMINALITA V ROCE 2013 PODLE ÚZEMNÍCH ODBORŮ V JČK .....	47
GRAF 22	BLOKOVÉ ŘÍZENÍ V ROCE 2013 PODLE ÚZEMNÍCH ODBORŮ V JČK .....	48
GRAF 23	OZNÁMENÉ PŘESTUPKY V ROCE 2013 PODLE ÚZEMNÍCH ODBORŮ V JČK .....	48

## Seznam obrázků

OBRÁZEK 1	SPRÁVNÍ OBYVATELSTVA OBCÍ S ROZŠÍŘENOU PŮSOBNOSTÍ, JIHOČESKÝ KRAJ .....	3
OBRÁZEK 2	ADMINISTRATIVNÍ MAPA SPRÁVNÍHO OBYVATELSTVA OBCÍ ORP PÍSEK .....	8
OBRÁZEK 3	PŘEHLED MAS NA ÚZEMÍ ORP PÍSEK (2013) .....	20